



terziario friuli venezia giulia | luglio 2016

osservatorio trimestrale sull'andamento delle imprese del terziario del
friuli venezia giulia

rapporto di ricerca – secondo trimestre 2016

pordenone, 12 luglio 2016 (14292fv02)

agenda



considerazioni generali di sintesi

clima di fiducia

andamento congiunturale

fabbisogno finanziario

osservatorio sul credito

metodo

appendice

considerazioni generali di sintesi |

La prima metà del 2016 fa segnare un **leggero incremento della imprese del terziario del Friuli Venezia Giulia**, raggiungendo i massimi da oltre quattro anni e arrivando quasi a sfiorare i livelli precedenti la crisi. Il miglioramento è parallelo alla **crescita dei ricavi**, ancora in aumento **sebbene permangano le difficoltà degli operatori meno strutturati**. In questo senso, **un fattore di ostacolo è rappresentato dalla pressione fiscale**, il cui livello non è ancora percepito in diminuzione.

Si registra una **leggera ripresa del trend positivo** che ha caratterizzato il **quadro occupazionale** sin dai primi mesi del 2015. **Le imprese del terziario sembrano aver ben assorbito il ridimensionamento del Bonus Occupazionale legato al Jobs Act**, dopo il fisiologico contraccolpo fatto segnare agli inizi dell'anno. In questo senso, la riduzione del bonus pare incidere su meno della metà delle strategie occupazionali delle imprese.

I prezzi praticati dai fornitori continuano a scendere. Sebbene questo possa apparire come un miglioramento della situazione a giudizio delle imprese del terziario della regione, si tratta di un dato che nasconde lo **spettro della deflazione**.

Leggermente **più lunghi i tempi di pagamento** da parte dei clienti delle imprese del terziario. Nello specifico, **un'impresa su quattro continua a denunciare delle criticità**, specialmente quando si tratta di una realtà di piccole dimensioni.

Si stabilizza nell'**area di espansione l'indicatore relativo al fabbisogno finanziario**. La seconda parte dell'anno lascia sperare in un miglioramento ulteriore della situazione, sebbene questa non si attesti ancora ai livelli precedenti la crisi. **Resta stabile** la percentuale di imprese che si recano in banca per **chiedere un fido o un finanziamento o per rinegoziare un fido o un finanziamento**. Sono state il 28,6% nel secondo trimestre 2016 (contro il 28,5% di tre mesi fa). Di queste, **oltre il 47% ha ricevuto il credito richiesto secondo un ammontare pari o superiore alla domanda**, quota sostanzialmente in linea con quella fatta registrare nei primi mesi del 2016.

agenda



considerazioni generali di sintesi

clima di fiducia

andamento congiunturale

fabbisogno finanziario

osservatorio sul credito

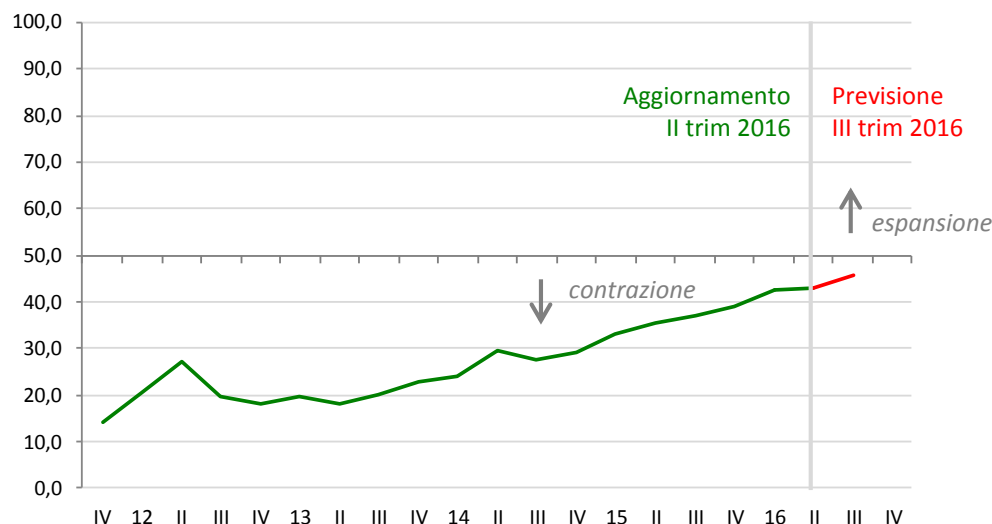
metodo

appendice

clima di fiducia | la situazione economica dell'italia secondo le imprese del friuli venezia giulia...

A suo giudizio la situazione economica generale dell'Italia, a prescindere dalla situazione della Sua impresa e del suo settore, negli ultimi tre mesi, rispetto ai tre mesi precedenti, è...?

periodo	percentuali			indicatore
	migliore	uguale	peggiore	saldo
2015 I	5,0	56,0	39,0	33,0
2015 II	7,7	55,5	36,8	35,5
2015 III	8,3	57,4	34,3	37,0
2015 VI	8,9	59,9	31,2	38,9
2016 I	13,0	59,0	28,0	42,5
2016 II	13,5	59,0	27,5	43,0
2016 III				45,6



In rosso è riportata la previsione relativa al trimestre successivo

➔ La prima metà del 2016 fa segnare un leggero incremento del clima di fiducia delle imprese del terziario del Friuli Venezia Giulia, raggiungendo i massimi da oltre quattro anni e arrivando quasi a sfiorare i livelli precedenti la crisi.

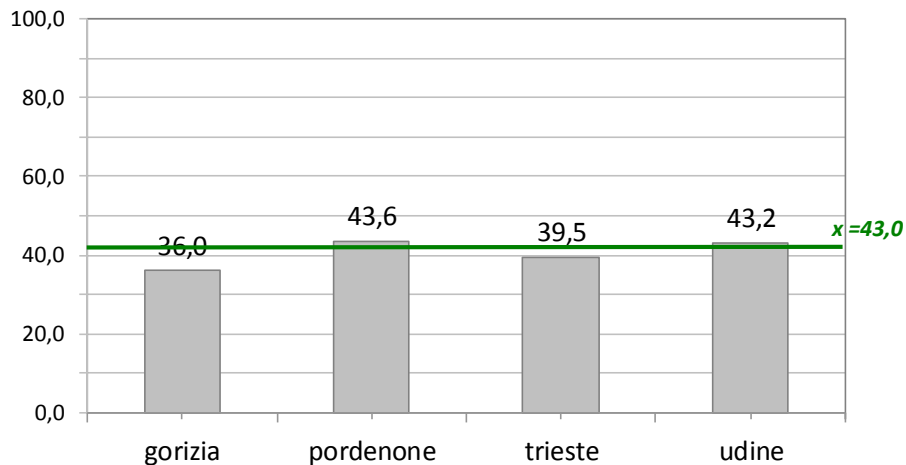
Base campione: 1.536 casi. I valori sono costituiti da percentuali di imprese rispondenti. Saldo = (% migliore) + ((% uguale) / 2). Campo di variazione: tra +100% (nell'ipotesi in cui il totale degli intervistati campione esprimesse un'opinione di miglioramento) e 0% (nell'ipotesi in cui il totale degli intervistati campione esprimesse un'opinione di peggioramento). **I dati sono riportati all'universo.**

clima di fiducia | la situazione economica dell'italia...

(analisi per provincia, settore, dimensione)

Provincia

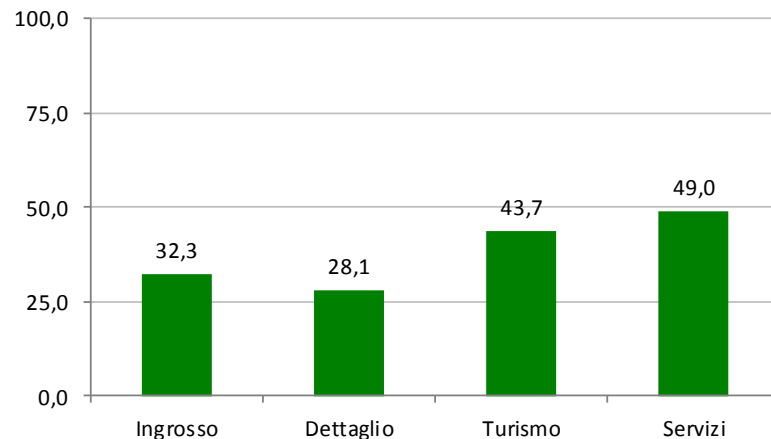
	gorizia	pordenone	trieste	udine
Migliore	9,0	12,1	15,0	12,4
Uguale	54,0	63,0	49,0	61,5
Peggior	37,0	24,9	36,0	26,1



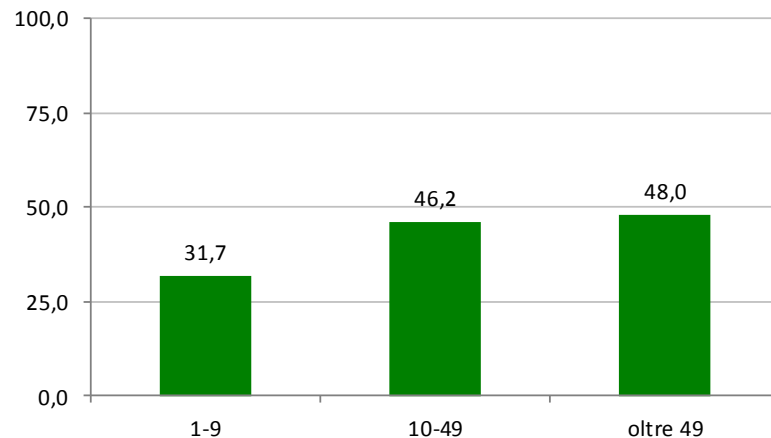
Previsione III trim 2016

37,0 44,0 40,5 47,6

Settore di attività



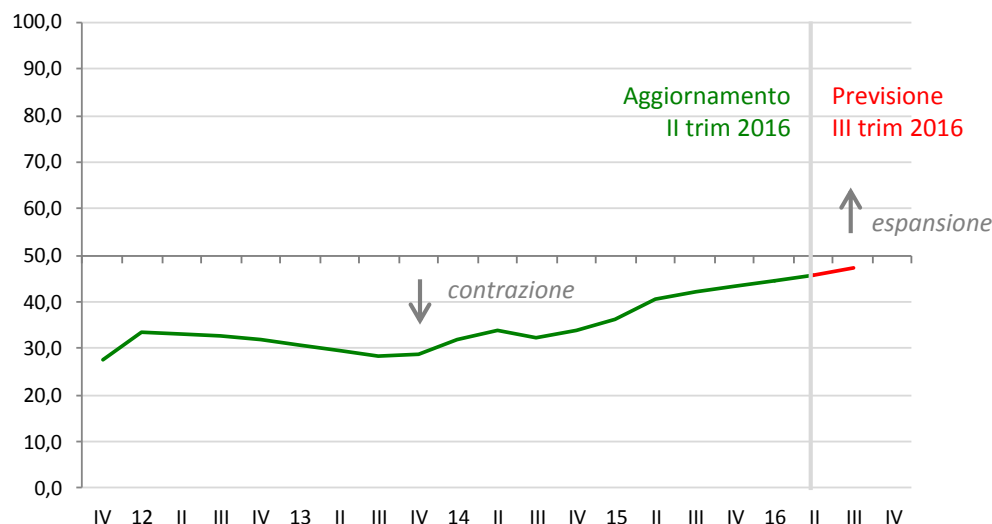
Dimensione



clima di fiducia | la situazione economica della propria impresa secondo le imprese del friuli venezia giulia...

Come giudica l'andamento economico generale della Sua impresa negli ultimi tre mesi, rispetto ai tre mesi precedenti...?

periodo	percentuali			indicatore
	migliore	uguale	peggiore	saldo
2015 I	9,0	54,5	36,5	36,2
2015 II	14,4	52,7	32,9	40,7
2015 III	16,9	50,9	32,2	42,4
2015 VI	13,3	59,8	26,9	43,2
2016 I	19,5	50,4	30,1	44,7
2016 II	20,0	51,4	28,6	45,7
2016 III				47,5



In rosso è riportata la previsione relativa al trimestre successivo

➔ Il *sentiment* delle imprese del terziario della regione è confermato anche con riferimento all'andamento della propria attività. L'area di «espansione» (50,0) è sempre più vicina, confermando la tendenza degli ultimi trimestri.

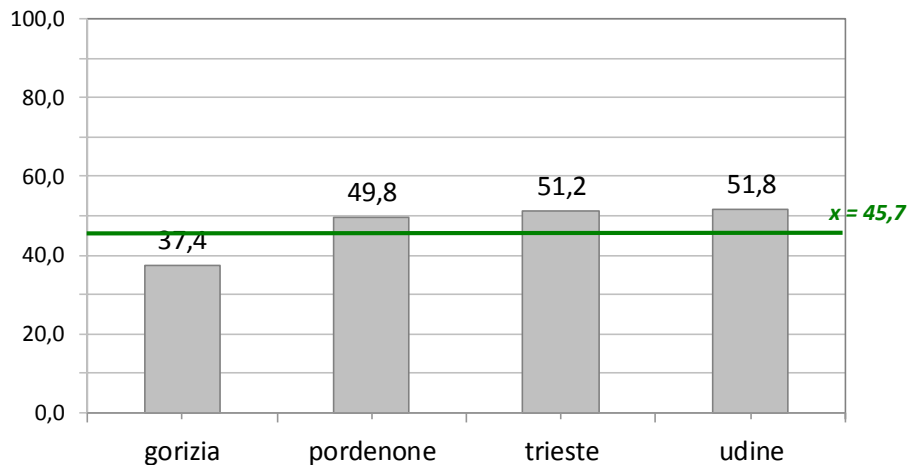
Base campione: 1.536 casi. I valori sono costituiti da percentuali di imprese rispondenti. Saldo = (% migliore) + ((% uguale) / 2). Campo di variazione: tra +100% (nell'ipotesi in cui il totale degli intervistati campione esprimesse un'opinione di miglioramento) e 0% (nell'ipotesi in cui il totale degli intervistati campione esprimesse un'opinione di peggioramento). **I dati sono riportati all'universo.**

clima di fiducia | la situazione economica della propria impresa...

(analisi per provincia, settore, dimensione)

Provincia

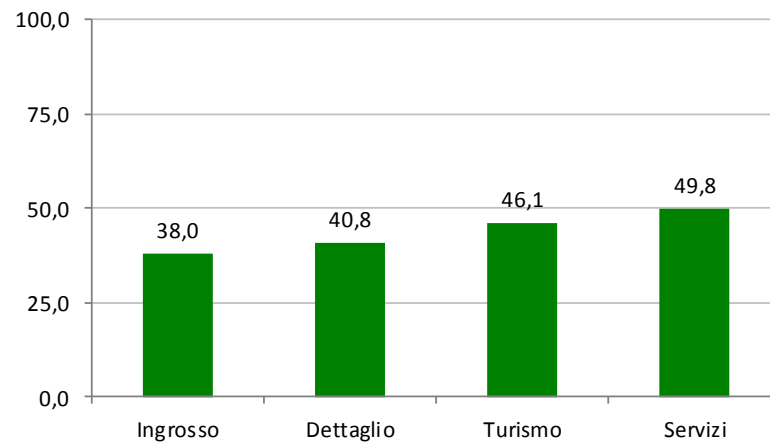
	gorizia	pordenone	trieste	udine
Migliore	11,4	27,0	22,2	19,0
Uguale	52,0	45,5	58,0	65,5
Peggior	36,6	27,5	19,8	15,5



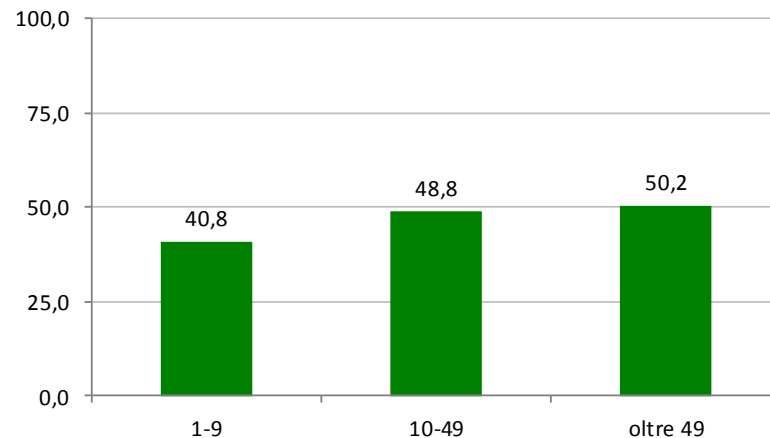
Previsione III trim 2016

40,0 50,1 52,0 52,3

Settore di attività



Dimensione



agenda



considerazioni generali di sintesi

clima di fiducia

andamento congiunturale

fabbisogno finanziario

osservatorio sul credito

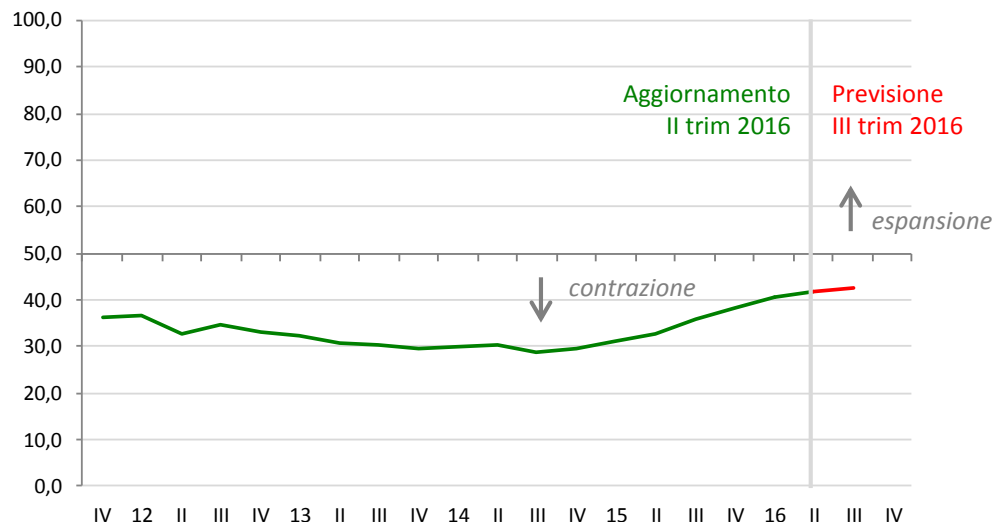
metodo

appendice

andamento congiunturale | l'andamento dei ricavi secondo le imprese del friuli venezia giulia...

Tenuto conto dei fattori stagionali, nel trimestre considerato, i ricavi della Sua impresa rispetto al trimestre precedente sono ...?

periodo	percentuali			indicatore
	aumento	uguale	diminuz	saldo
2015 I	6,0	50,0	44,0	31,0
2015 II	8,0	49,7	42,3	32,8
2015 III	13,0	46,0	41,0	36,0
2015 VI	11,4	53,2	35,3	38,0
2016 I	14,3	52,5	33,1	40,6
2016 II	17,0	49,7	33,3	41,8
2016 III				42,4



In rosso è riportata la previsione relativa al trimestre successivo

➔ Il clima di fiducia migliora al passo della crescita del livello dei ricavi, almeno stando alla percezione delle imprese del terziario. Un operatore su tre resta tuttavia in difficoltà (specialmente se meno strutturato).

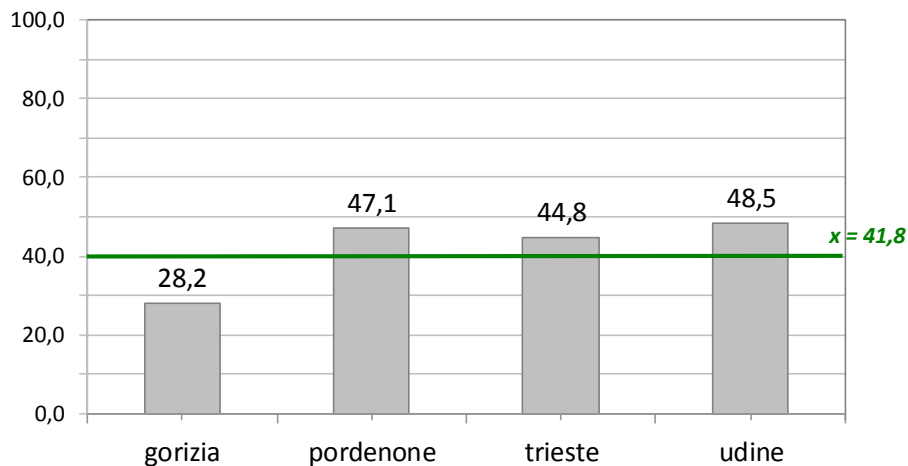
Base campione: 1.536 casi. I valori sono costituiti da percentuali di imprese rispondenti. Saldo = $(\% \text{ migliore}) + ((\% \text{ uguale}) / 2)$. Campo di variazione: tra +100% (nell'ipotesi in cui il totale degli intervistati campione esprimesse un'opinione di miglioramento) e 0% (nell'ipotesi in cui il totale degli intervistati campione esprimesse un'opinione di peggioramento). **I dati sono riportati all'universo.**

andamento congiunturale | andamento dei ricavi...

(analisi per provincia, settore, dimensione)

Provincia

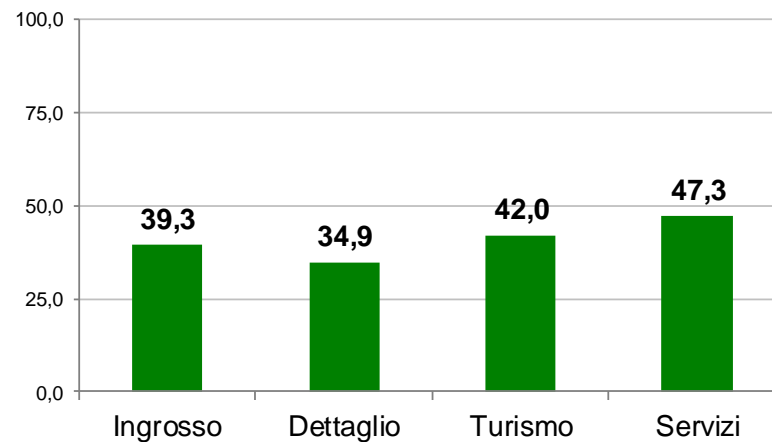
	gorizia	pordenone	trieste	udine
Aumento	7,7	18,6	16,0	21,0
Uguale	41,0	57,0	57,6	55,0
Diminuzione	51,3	24,4	26,4	24,0



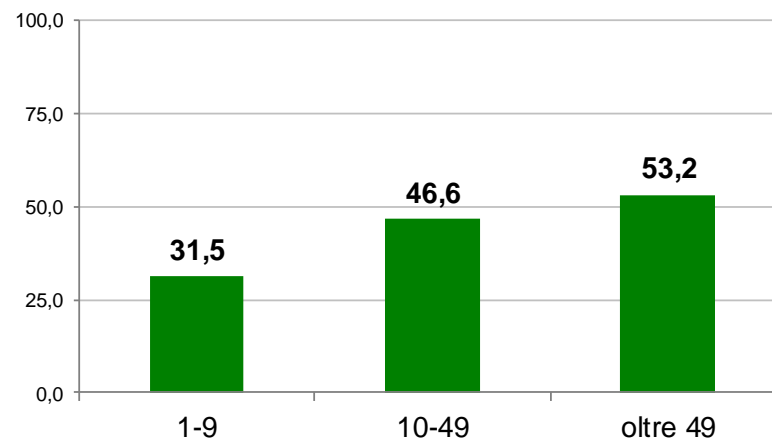
Previsione III trim 2016

29,5 48,0 45,6 49,5

Settore di attività



Dimensione



andamento congiunturale | ...le imprese del terziario che manifestando ancora un qualche genere di difficoltà sono quelle che più delle altre risentono della persistente pressione fiscale, il cui livello non è ancora percepito in diminuzione...

La **pressione fiscale**, nel suo complesso, ha inciso sulla crescita della Sua impresa negli ultimi due anni (2014-2015) in modo significativo, ossia riducendone le possibilità di fare business, di assumere nuovi occupati, di fare investimenti?



...ha inciso in modo significativo sulla crescita dell'impresa, più di altri fattori di ostacolo alla crescita



...ha inciso sulla crescita dell'impresa al pari di altri fattori di ostacolo



...non ha inciso sulla crescita dell'impresa, altri fattori hanno inciso di più

59,2

39,0

1,8

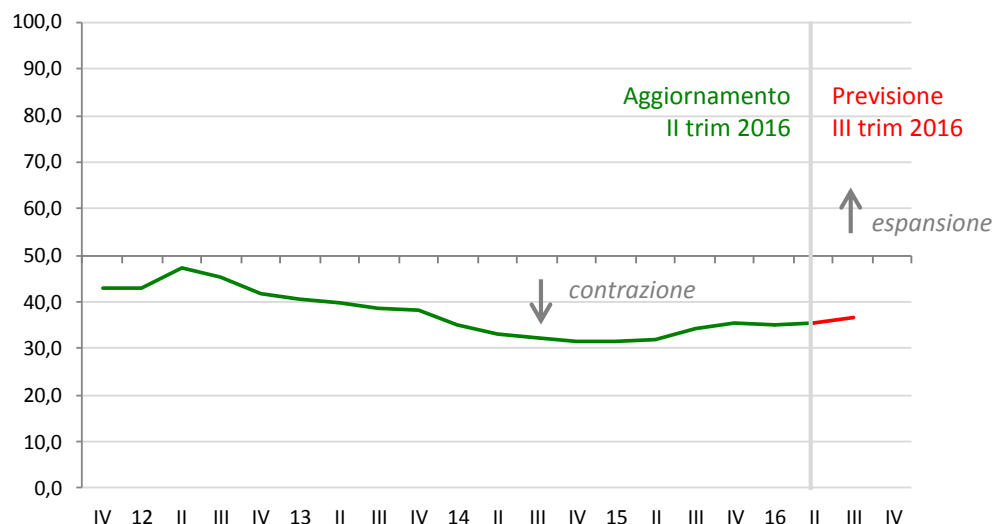
+1,2 rispetto a marzo

La pensano così prevalentemente le imprese di **dimensioni più piccole** e quelle del **commercio al dettaglio**. Si tratta delle imprese che fanno segnare ancora delle difficoltà in termini di ricavi e di redditività.

andamento congiunturale | l'andamento dell'occupazione secondo le imprese del friuli venezia giulia...

Nel trimestre considerato, l'occupazione complessiva della Sua impresa, ovvero il numero degli addetti, rispetto al trimestre precedente, è ...?

periodo	percentuali			indicatore
	aumento	uguale	diminuz	saldo
2015 I	1,0	61,1	37,9	31,6
2015 II	1,0	62,0	37,0	32,0
2015 III	2,2	64,2	33,6	34,3
2015 VI	3,0	65,0	32,0	35,5
2016 I	4,0	62,5	33,5	35,3
2016 II	5,1	61,0	33,9	35,6
2016 III				36,7



In rosso è riportata la previsione relativa al trimestre successivo

➔ Si registra una leggera ripresa del *trend* positivo che ha caratterizzato il quadro occupazionale sin dai primi mesi del 2015. Le imprese del terziario sembrano aver ben assorbito il ridimensionamento del Bonus Occupazionale legato al Jobs Act, dopo il fisiologico contraccolpo fatto segnare agli inizi dell'anno.

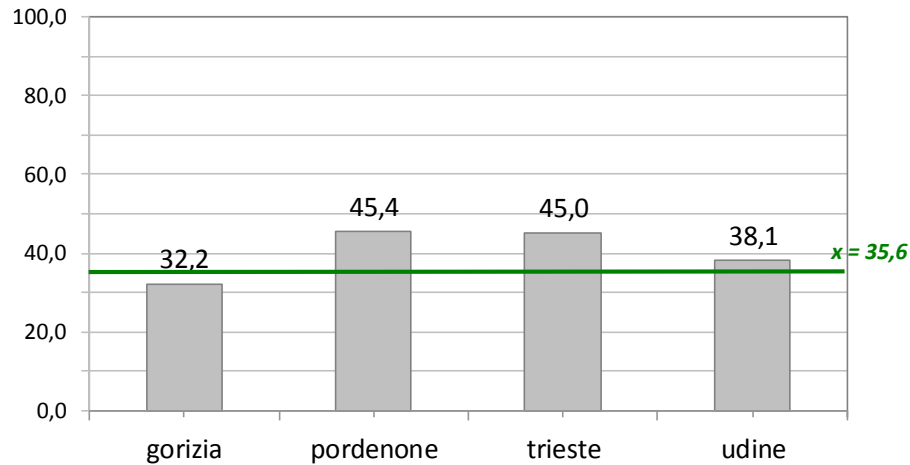
Base campione: 1.536 casi. I valori sono costituiti da percentuali di imprese rispondenti. Saldo = (% migliore) + ((% uguale) / 2). Campo di variazione: tra +100% (nell'ipotesi in cui il totale degli intervistati campione esprimesse un'opinione di miglioramento) e 0% (nell'ipotesi in cui il totale degli intervistati campione esprimesse un'opinione di peggioramento). **I dati sono riportati all'universo.**

andamento congiunturale | l'andamento dell'occupazione...

(analisi per provincia, settore, dimensione)

Provincia

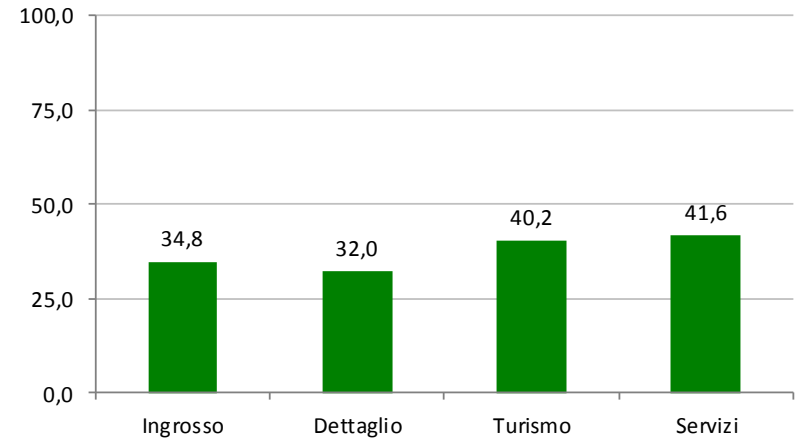
	gorizia	pordenone	trieste	udine
Aumento	2,2	7,0	5,0	8,1
Uguale	60,0	76,7	80,0	60,0
Diminuzione	37,8	16,3	15,0	31,9



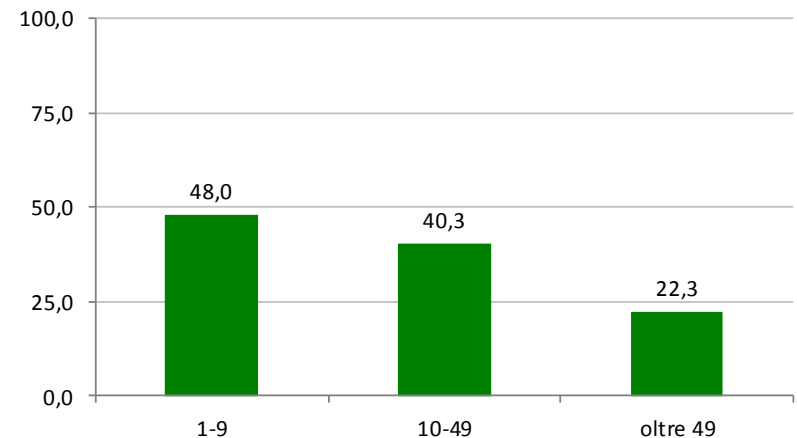
Previsione III trim 2016

33,0 46,6 45,6 39,0

Settore di attività



Dimensione



andamento congiunturale | il 13% delle imprese del terziario ha fin qui utilizzato il jobs act...

La Sua impresa ha già utilizzato il Jobs Act per assumere personale a tempo indeterminato?



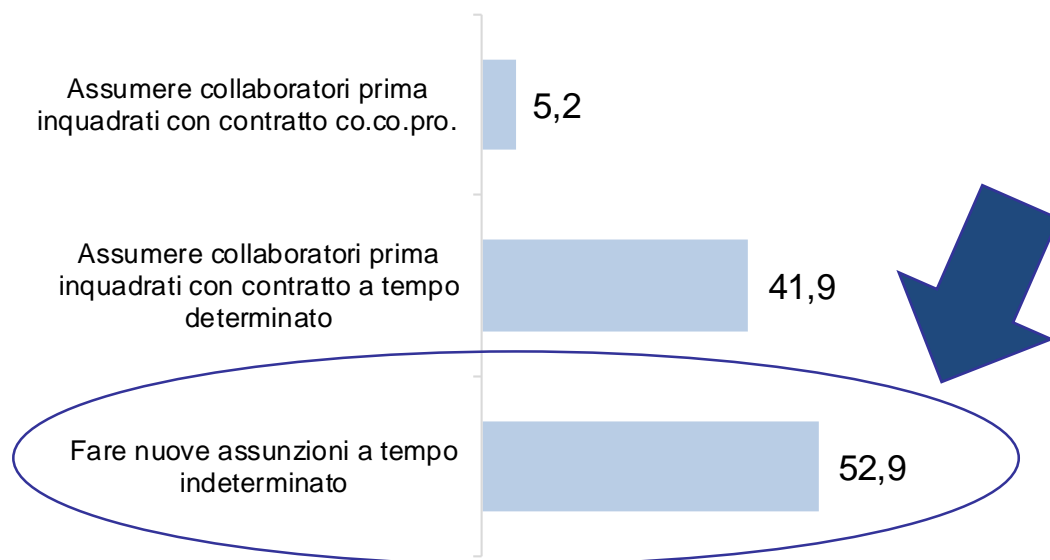
13,0

**+1,0 rispetto a
marzo**

Al giugno 2016, il 13,0% delle imprese del terziario del Friuli Venezia Giulia ha utilizzato il Jobs Act. A marzo, la percentuale era del 12,0%. Si tratta in prevalenza di grandi imprese, di imprese dei servizi e del turismo

Tra le imprese del terziario del Friuli Venezia Giulia che hanno utilizzato il Jobs Act nel 2015, circa il 53% lo ha fatto per nuove assunzioni a tempo indeterminato.

Lo hanno utilizzato per...
(Analisi effettuata presso il 13% delle imprese)



Base campione: 1.536 casi. I dati sono riportati all'universo.

andamento congiunturale | il ricorso al jobs act appare pressoché omogeneo presso tutte le province...

Imprese che hanno utilizzato il Jobs Act al giugno 2016 (*Analisi per provincia*)

Provincia di Udine



13,0

+0,7 rispetto a
marzo

Provincia di Pordenone



11,0

+0,2 rispetto a
marzo

Provincia di Trieste



12,3

+0,3 rispetto a
marzo

Provincia di Gorizia



10,0

+0,3 rispetto a
marzo

andamento congiunturale | il friuli venezia giulia è leggermente al di sotto della media italia relativamente al decremento delle assunzioni a tempo indeterminato nel 2016...

Nuovi rapporti di lavoro attivati nel 2016 e confronto con i due anni precedenti

Area Geografica	Assunzioni a tempo indeterminato			Assunzioni a termine			Assunzioni in apprendistato			Complesso Assunzioni			Assunzioni tempo indet.	Complesso Assunzioni
	gen - apr			gen - apr			gen - apr			gen - apr			2016/2015	2016/2015
	2014	2015	2016	2014	2015	2016	2014	2015	2016	2014	2015	2016	%	%
PIEMONTE	24.249	37.531	24.301	77.751	79.993	75.863	6.891	6.064	6.468	108.891	123.588	106.632	-35,3%	-13,7%
VALLE D'AOSTA	1.033	1.184	755	2.607	2.211	2.480	246	248	234	3.886	3.643	3.469	-36,2%	-4,8%
LIGURIA	9.528	14.134	8.695	33.158	30.943	30.918	3.094	2.304	2.255	45.780	47.381	41.868	-38,5%	-11,6%
LOMBARDIA	96.098	134.494	94.150	233.170	252.968	252.914	15.065	12.904	12.419	344.333	400.366	359.483	-30,0%	-10,2%
TRENTINO ALTO ADIGE	6.630	9.854	6.495	20.056	20.323	21.504	1.651	1.589	1.535	28.337	31.766	29.534	-34,1%	-7,0%
VENETO	33.689	48.772	31.786	97.223	101.583	105.011	9.493	8.607	9.134	140.405	158.962	145.931	-34,8%	-8,2%
FRIULI VENEZIA GIULIA	5.480	9.963	6.117	23.904	23.570	23.338	1.678	1.256	1.323	31.062	34.789	30.778	-38,6%	-11,5%
EMILIA ROMAGNA	29.263	45.517	29.355	103.980	100.678	102.210	8.614	7.262	7.231	141.857	153.457	138.796	-35,5%	-9,6%
TOSCANA	31.111	43.654	28.321	76.411	73.358	72.737	7.086	5.814	5.973	114.608	122.826	107.031	-35,1%	-12,9%
UMBRIA	4.603	7.777	3.918	14.527	13.355	12.913	1.603	1.328	1.429	20.733	22.460	18.260	-49,6%	-18,7%
MARCHE	8.533	13.674	7.705	33.684	31.391	30.339	2.932	2.328	2.277	45.149	47.393	40.321	-43,7%	-14,9%
LAZIO	56.468	78.883	48.033	131.324	128.737	122.752	9.175	6.843	6.867	196.967	214.463	177.652	-39,1%	-17,2%
ABRUZZO	13.330	16.980	9.560	29.944	27.451	26.561	1.289	911	942	44.563	45.342	37.063	-43,7%	-18,3%
MOLISE	2.408	2.992	1.968	3.706	3.334	3.419	134	89	126	6.248	6.415	5.513	-34,2%	-14,1%
CAMPANIA	59.016	75.774	49.725	72.173	68.719	70.945	3.766	2.868	3.348	134.955	147.361	124.018	-34,4%	-15,8%
PUGLIA	34.497	42.274	26.880	62.768	57.174	56.634	3.082	2.143	2.432	100.347	101.591	85.946	-36,4%	-15,4%
BASILICATA	4.267	5.642	3.766	8.578	12.277	10.065	461	264	327	13.306	18.183	14.158	-33,3%	-22,1%
CALABRIA	12.257	14.821	9.913	14.127	13.028	12.536	1.048	732	927	27.432	28.581	23.376	-33,1%	-18,2%
SICILIA	40.621	47.570	31.931	55.888	56.523	53.099	3.079	2.452	3.665	99.588	106.545	88.695	-32,9%	-16,8%
SARDEGNA	9.284	13.528	8.155	22.922	20.874	20.909	676	433	449	32.882	34.835	29.513	-39,7%	-15,3%
ITALIA	482.365	665.018	431.529	1.117.901	1.118.490	1.107.147	81.063	66.439	69.361	1.681.329	1.849.947	1.608.037	-35,1%	-13,1%
ESTERO**	399	515	395	397	477	352	15	21	7	811	1.013	754	-23,3%	-25,6%
TOTALE	482.764	665.533	431.924	1.118.298	1.118.967	1.107.499	81.078	66.460	69.368	1.682.140	1.850.960	1.608.791	-35,1%	-13,1%

Fonte: Inps, Rapporto sul precariato 2016.

andamento congiunturale | la riduzione del bonus nel 2016 inciderà fortemente sul 47% delle imprese, non inciderà (o inciderà relativamente) sul restante 53%...

La Legge di Stabilità 2016, in materia di contratti di lavoro, prevede anche per il prossimo anno un bonus occupazionale, ma in misura ridotta per le nuove assunzioni a tempo indeterminato e per le trasformazioni. **In che modo tale intervento inciderà sulle strategie occupazionali della Sua impresa nella seconda metà del 2016?**

13,9

Imprese che avrebbero effettuato **assunzioni a prescindere** dalla presenza o meno del Bonus

86,1

Imprese che **hanno legato le assunzioni** del 2016 alla presenza del **Bonus**



Tra le imprese che hanno legato le assunzioni per il 2016 alla presenza o meno del Bonus occupazionale...

24,5

Nonostante la riduzione del bonus, **effettueranno tutte** le nuove assunzioni e/o trasformazioni

29,0

A causa della riduzione del bonus, **effettueranno in misura inferiore** le nuove assunzioni e/o trasformazioni

46,5

A causa della riduzione del bonus, **non effettueranno** le nuove assunzioni e/o trasformazioni

Base campione: 181 casi. Esclusivamente coloro che hanno dichiarato di voler utilizzare il Bonus Occupazionale nel prossimo trimestre. I dati sono riportati all'universo.

andamento congiunturale | ...nonostante la riduzione del bonus, la quota di coloro che continueranno ad utilizzare il jobs act tenderà ad aumentare leggermente in vista della seconda metà del 2016...

La Sua impresa è intenzionata ad utilizzare il Jobs Act per assumere personale a tempo indeterminato nel prossimo trimestre?



11,1

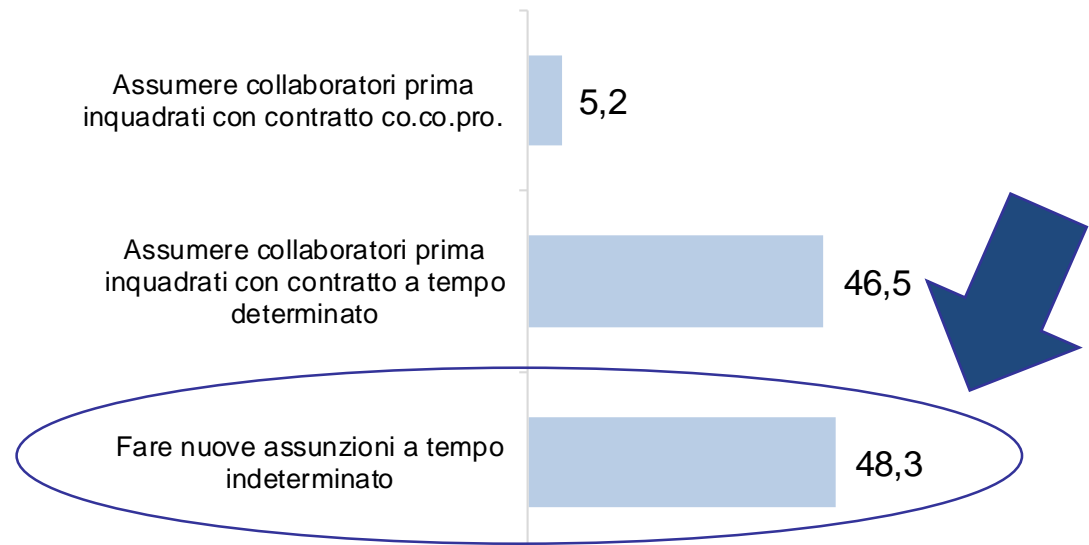
+0,5 rispetto a marzo

L' 11,1% delle imprese del terziario ha intenzione di utilizzare il Jobs Act nei prossimi mesi del 2016. A marzo, la percentuale era del 10,6%. Si tratta in prevalenza di imprese operative nel settore del turismo e dei servizi.

Tra le imprese del terziario del Friuli Venezia Giulia che hanno intenzione di utilizzare il Jobs Act nei primi mesi del 2016, cinque su dieci lo faranno per nuove assunzioni a tempo indeterminato.

Lo utilizzeranno per...

(Analisi effettuata presso l'11,1% delle imprese)



Base campione: 181 casi. I dati sono riportati all'universo.

andamento congiunturale | il ricorso al jobs act crescerà leggermente nei prossimi mesi del 2016 in tutte le province...

Imprese intenzionate ad utilizzare il Jobs Act nella seconda metà del 2016
(Analisi per provincia)

Provincia di Udine



14,0

+0,8 rispetto a
marzo

Provincia di Pordenone



12,3

+0,9 rispetto a
marzo

Provincia di Trieste



11,0

+0,8 rispetto a
marzo

Provincia di Gorizia



9,8

+0,3 rispetto a
marzo

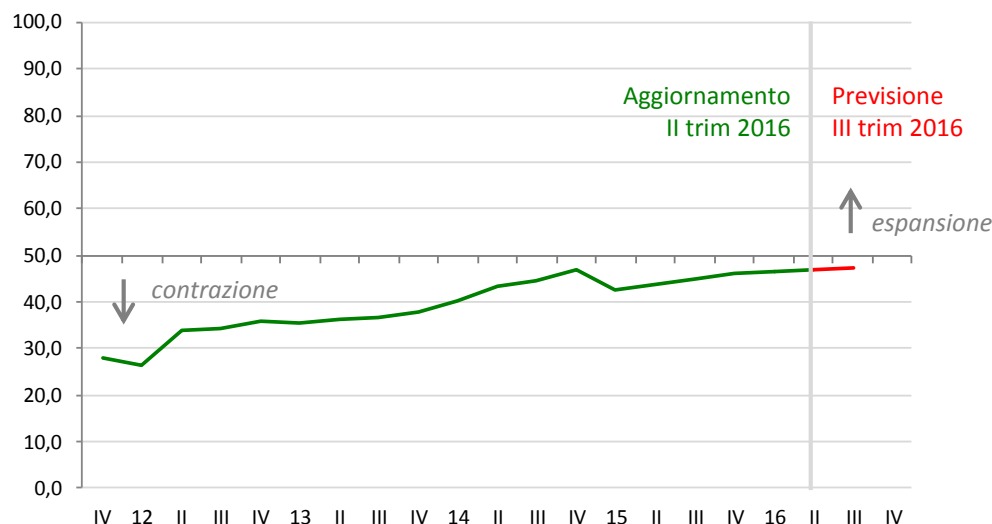
Base campione: 1.536 casi. I dati sono riportati all'universo.

andamento congiunturale | i prezzi praticati dai fornitori secondo le imprese del friuli venezia giulia...

I prezzi praticati alla Sua impresa dai suoi fornitori, negli ultimi tre mesi, rispetto al trimestre precedente, sono ...?

periodo	percentuali			indicatore
	migliore	uguale	peggiore	saldo
2015 I	9,0	67,3	23,7	42,6
2015 II	10,3	67,0	22,7	43,8
2015 III	11,6	66,8	21,6	45,0
2015 VI	12,0	68,3	19,7	46,2
2016 I	12,0	69,0	19,0	46,5
2016 II	13,0	68,0	19,0	47,0
2016 III				47,2

In rosso è riportata la previsione relativa al trimestre successivo



➔ I prezzi praticati dai fornitori continuano a scendere. Sebbene questo possa apparire come un miglioramento della situazione a giudizio delle imprese del terziario della regione, si tratta di un dato che nasconde lo spettro della deflazione.

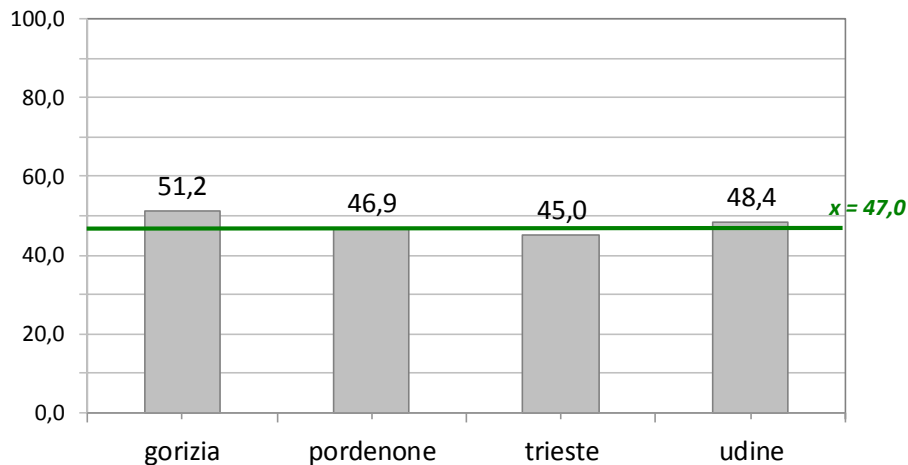
Base campione: 1.536 casi. I valori sono costituiti da percentuali di imprese rispondenti. Saldo = (% migliore) + ((% uguale) / 2). Campo di variazione: tra +100% (nell'ipotesi in cui il totale degli intervistati campione esprimesse un'opinione di miglioramento) e 0% (nell'ipotesi in cui il totale degli intervistati campione esprimesse un'opinione di peggioramento). **I dati sono riportati all'universo.**

andamento congiunturale | prezzi praticati dai fornitori...

(analisi per provincia, settore, dimensione)

Provincia

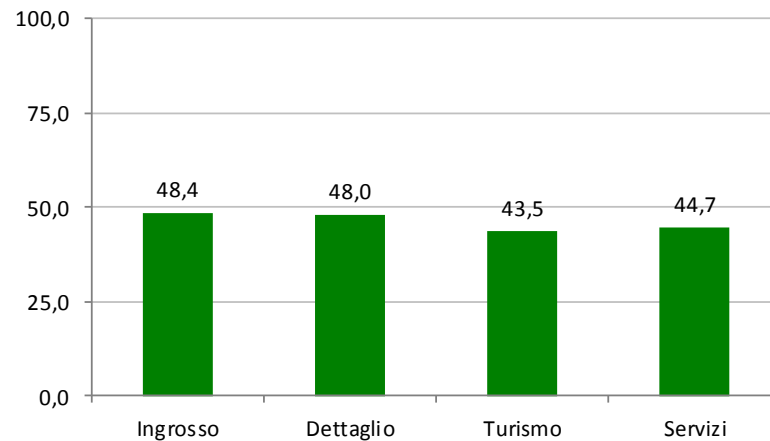
	gorizia	pordenone	trieste	udine
Migliore	14,0	11,9	6,0	15,9
Uguale	74,4	70,0	78,0	65,0
Peggior	11,6	18,1	16,0	19,1



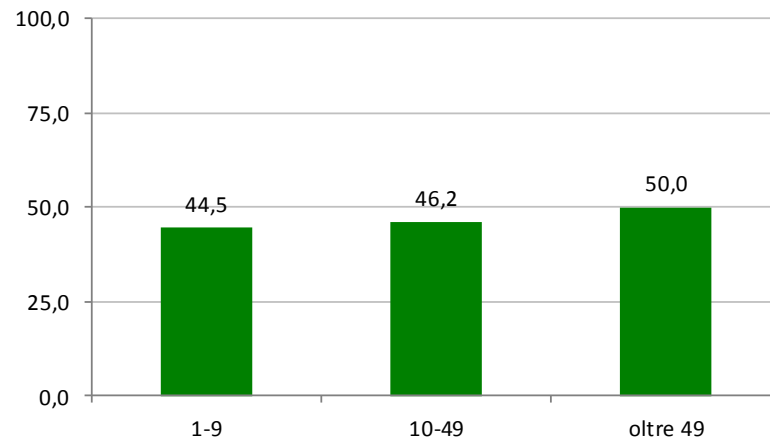
Previsione III trim 2016

51,3 47,0 46,0 49,0

Settore di attività



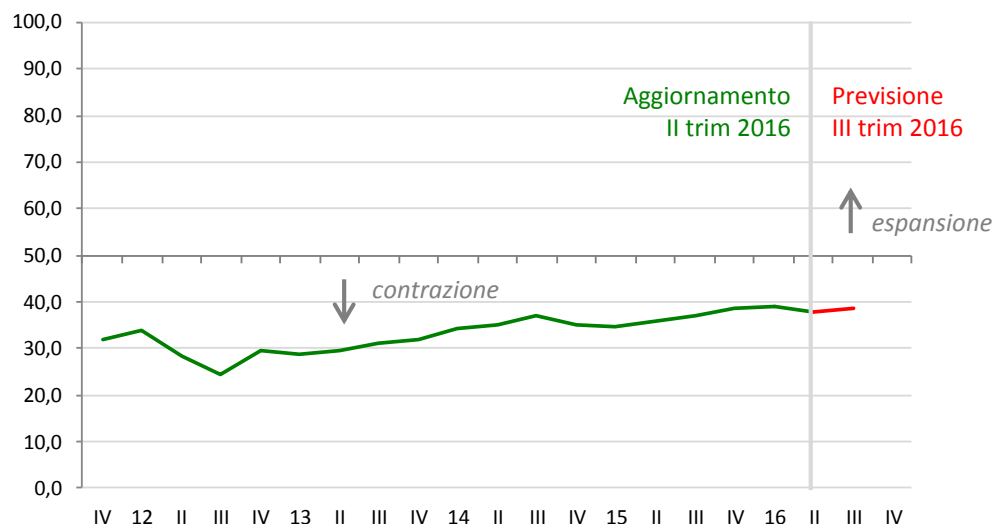
Dimensione



andamento congiunturale | i tempi di pagamento dei clienti secondo le imprese del friuli venezia giulia...

Il ritardo nei tempi di pagamento da parte dei clienti della Sua impresa, negli ultimi tre mesi, rispetto ai tre mesi precedenti, è ...?

periodo	percentuali			indicatore
	migliore	uguale	peggiore	saldo
2015 I	1,4	66,8	31,8	34,8
2015 II	2,0	67,4	30,6	35,7
2015 III	4,0	66,0	30,0	37,0
2015 VI	3,7	70,0	26,3	38,7
2016 I	4,0	69,7	26,3	38,9
2016 II	2,4	71,2	26,4	38,0
2016 III				38,5



In rosso è riportata la previsione relativa al trimestre successivo

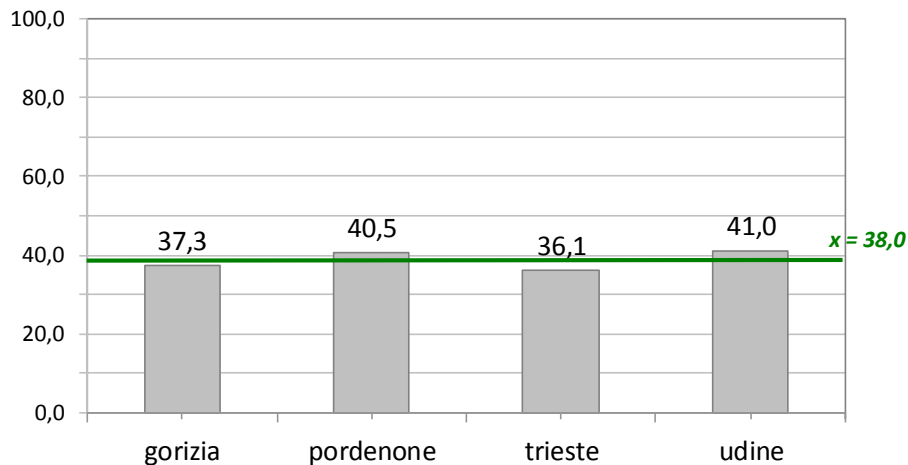
➔ Leggermente più lunghi i tempi di pagamento da parte dei clienti delle imprese del terziario del Friuli Venezia Giulia. Nello specifico, un'impresa su quattro continua a denunciare delle criticità, specialmente quando si tratta di una realtà di piccole dimensioni.

Base campione: 1.536 casi. I valori sono costituiti da percentuali di imprese rispondenti. Saldo = (% migliore) + ((% uguale) / 2). Campo di variazione: tra +100% (nell'ipotesi in cui il totale degli intervistati campione esprimesse un'opinione di miglioramento) e 0% (nell'ipotesi in cui il totale degli intervistati campione esprimesse un'opinione di peggioramento). **I dati sono riportati all'universo.**

andamento congiunturale | tempi di pagamento da parte dei clienti... (analisi per provincia, settore, dimensione)

Provincia

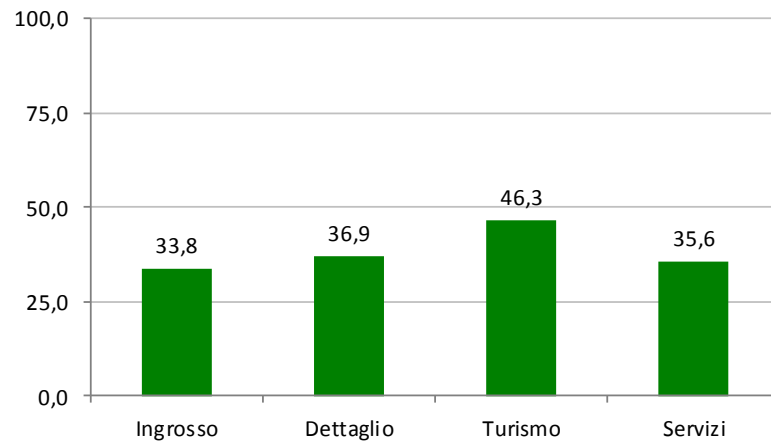
	gorizia	pordenone	trieste	udine
Migliore	1,3	2,9	2,1	7,0
Uguale	72,0	75,3	68,0	68,0
Peggiora	26,7	21,9	29,9	25,0



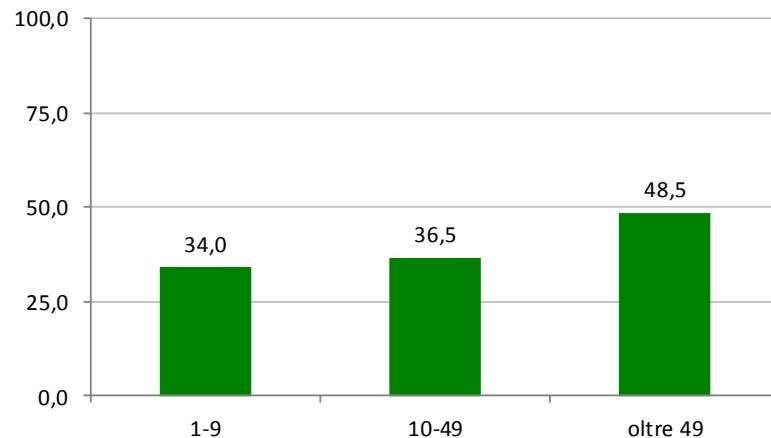
Previsione III trim 2016

37,6 40,7 36,6 41,1

Settore di attività



Dimensione



agenda



considerazioni generali di sintesi

clima di fiducia

andamento congiunturale

fabbisogno finanziario

osservatorio sul credito

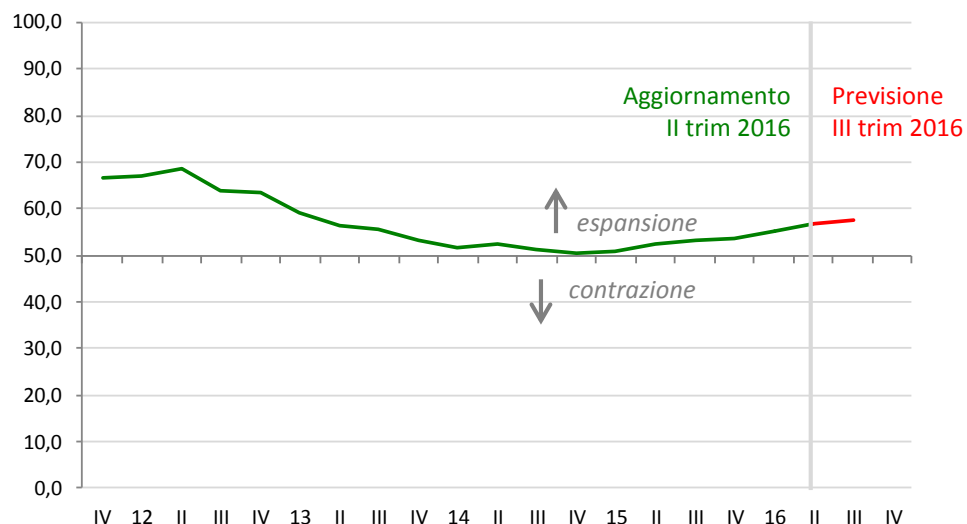
metodo

appendice

fabbisogno finanziario | la capacità finanziaria delle imprese del terziario...

La capacità di fare fronte al fabbisogno finanziario della Sua impresa, ovvero la situazione della liquidità, negli ultimi tre mesi, rispetto ai tre mesi precedenti, è...?

periodo	percentuali			indicatore
	migliore	uguale	peggiore	saldo
2015 I	20,4	61,2	18,4	51,0
2015 II	22,0	60,9	17,1	52,4
2015 III	21,3	63,8	14,9	53,2
2015 VI	21,5	63,9	14,6	53,5
2016 I	22,0	66,5	11,5	55,2
2016 II	23,1	67,1	9,8	56,7
2016 III				57,6



In rosso è riportata la previsione relativa al trimestre successivo

➔ Si stabilizza nell'area di espansione l'indicatore relativo al fabbisogno finanziario delle imprese del terziario del Friuli Venezia Giulia. La seconda parte dell'anno lascia sperare in un miglioramento ulteriore della situazione, sebbene questa non si attesti ancora ai livelli precedenti la crisi.

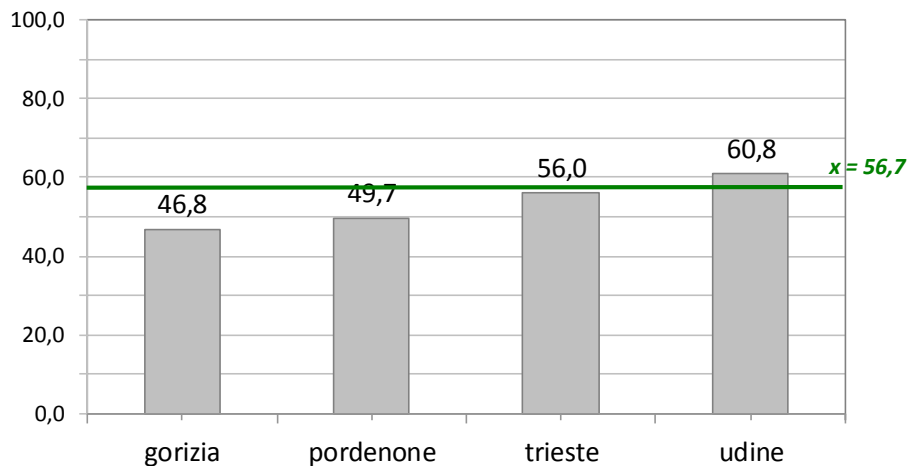
Base campione: 1.536 casi. I valori sono costituiti da percentuali di imprese rispondenti. Saldo = (% migliore) + ((% uguale) / 2). Campo di variazione: tra +100% (nell'ipotesi in cui il totale degli intervistati campione esprimesse un'opinione di miglioramento) e 0% (nell'ipotesi in cui il totale degli intervistati campione esprimesse un'opinione di peggioramento). **I dati sono riportati all'universo.**

fabbisogno finanziario | la capacità finanziaria...

(analisi per provincia, settore, dimensione)

Provincia

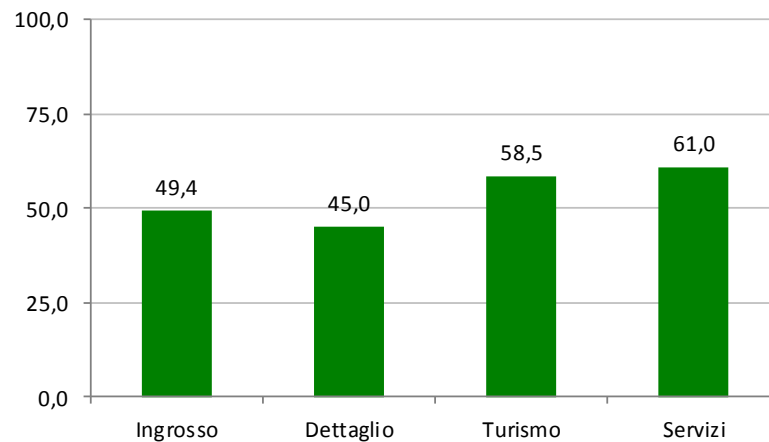
	gorizia	pordenone	trieste	udine
Migliore	13,0	18,0	21,0	30,3
Uguale	67,6	63,3	70,0	61,0
Peggior	19,4	18,7	9,0	8,7



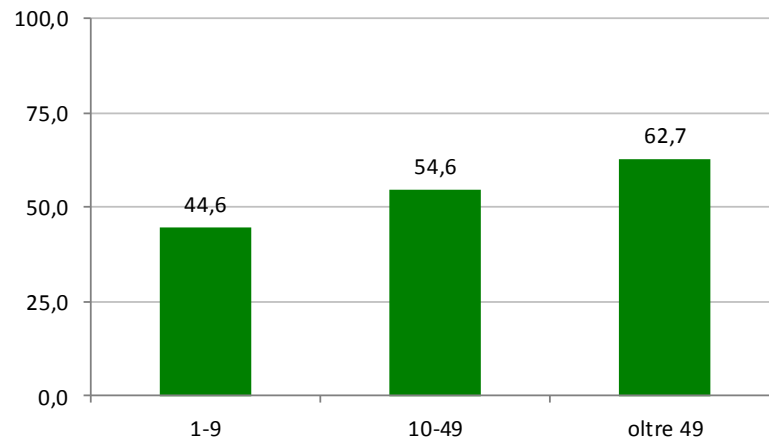
Previsione III trim 2016

48,0 50,6 56,6 60,9

Settore di attività



Dimensione



agenda



considerazioni generali di sintesi

clima di fiducia

andamento congiunturale

fabbisogno finanziario

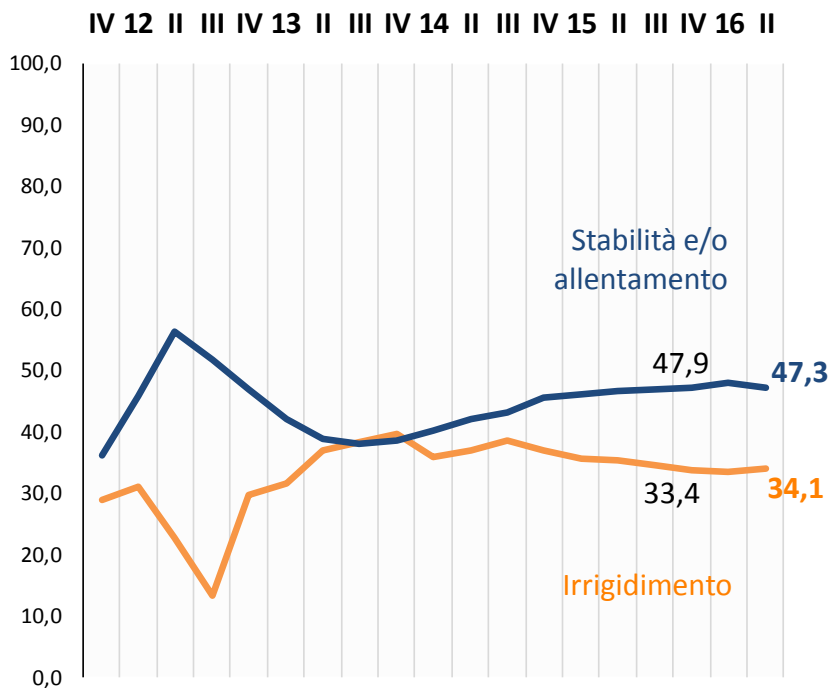
osservatorio sul credito

metodo

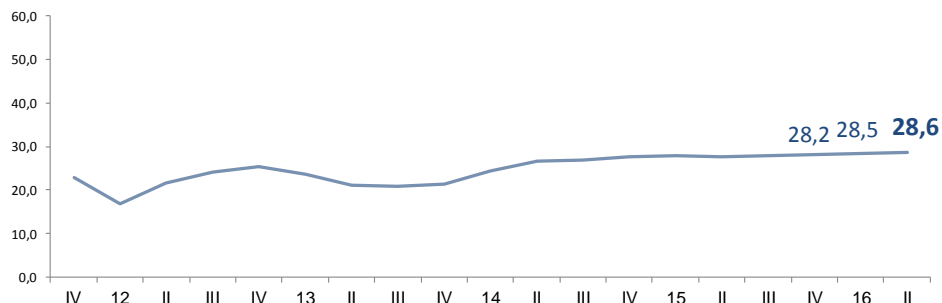
appendice

osservatorio sul credito | stabile la percentuale di imprese che si recano in banca per chiedere credito, come anche le risposte positive...

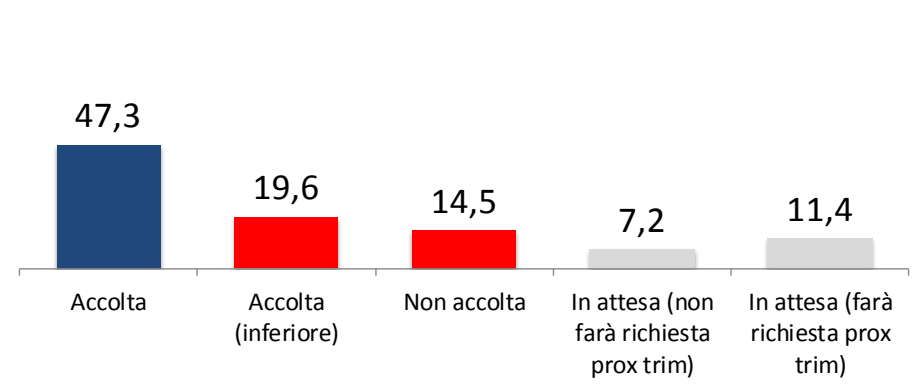
Esito della domanda di credito nel corso dei trimestri (FRIULI VENEZIA GIULIA)



Percentuali di imprese che hanno chiesto credito al sistema bancario nel corso dei trimestri



Esito della domanda di credito nel II trimestre 2016

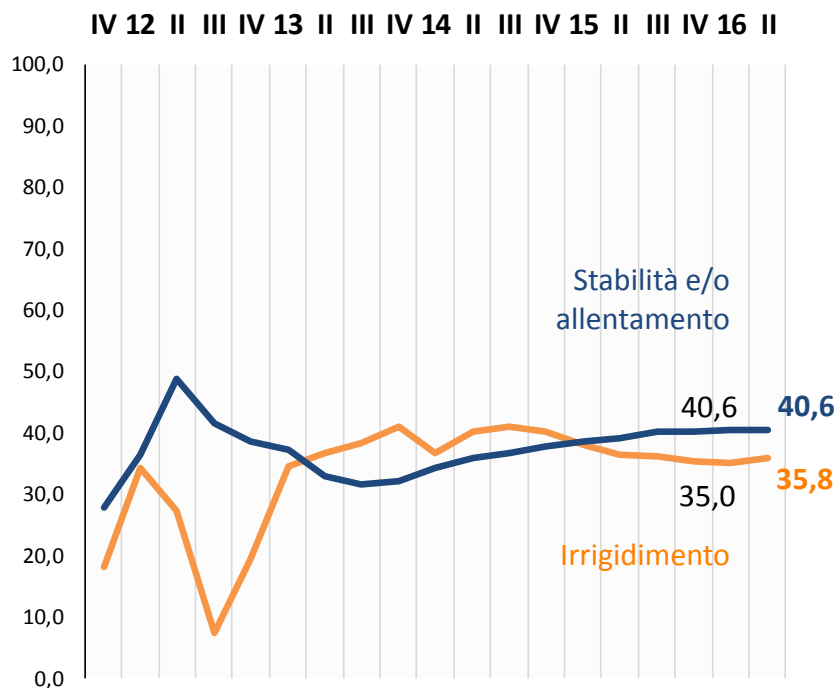


Base campione: Terziario Friuli Venezia Giulia. Percentuali ricalcolate facendo =100,0 le imprese che nei trimestri considerati hanno chiesto un fido o un finanziamento, o hanno chiesto di rinegoziare un fido o un finanziamento esistente. (**Irrigidimento** = richiesta accolta con ammontare inferiore + richiesta non accolta). **Testo originale della domanda:** A prescindere dalle motivazioni e dalla forma tecnica, la Sua impresa ha chiesto un fido o un finanziamento, o ha chiesto di rinegoziare un fido o un finanziamento esistente, ad una delle banche con la quale intrattiene rapporti negli ultimi tre mesi? Sì ha fatto richiesta ed è stata accolta con un ammontare pari o superiore a quello richiesto; Sì ha fatto richiesta ed è stata accolta con un ammontare inferiore a quello richiesto; Sì ha fatto richiesta ma non è stata accolta; Sì ha fatto richiesta, è in attesa di conoscere l'esito e non è intenzionata a rifarla nel prossimo trimestre; Sì, ha fatto richiesta, è in attesa di conoscere l'esito ed è intenzionata a formalizzarla nel prossimo trimestre; No non ha fatto richiesta. **I dati sono riportati all'universo.**

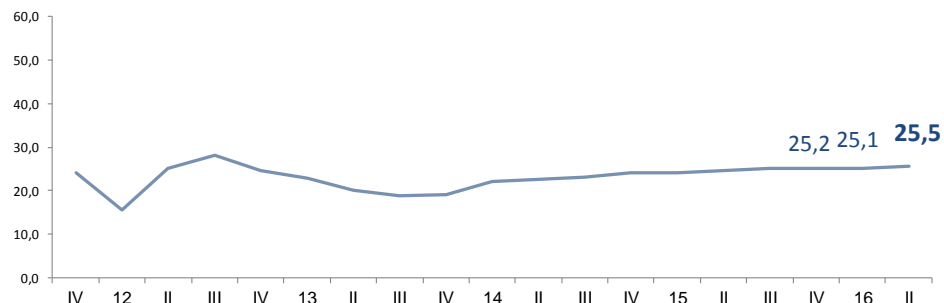
osservatorio sul credito | ...domanda e offerta di credito

(imprese di gorizia)

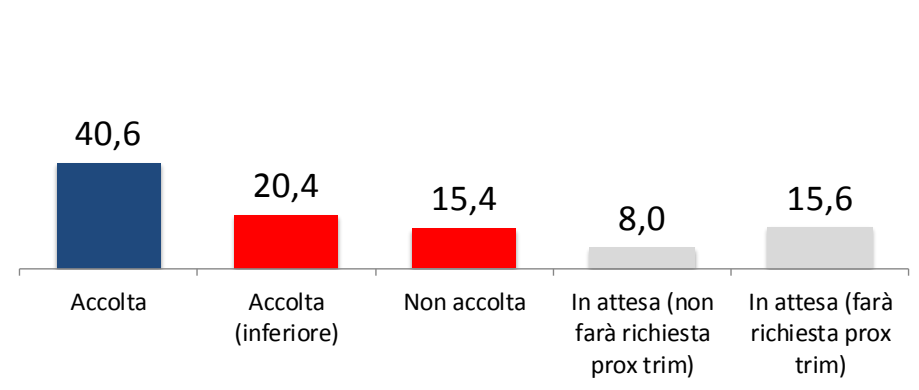
Esito della domanda di credito nel corso dei trimestri (GORIZIA)



Percentuali di imprese che hanno chiesto credito al sistema bancario nel corso dei trimestri



Esito della domanda di credito nel II trimestre 2016

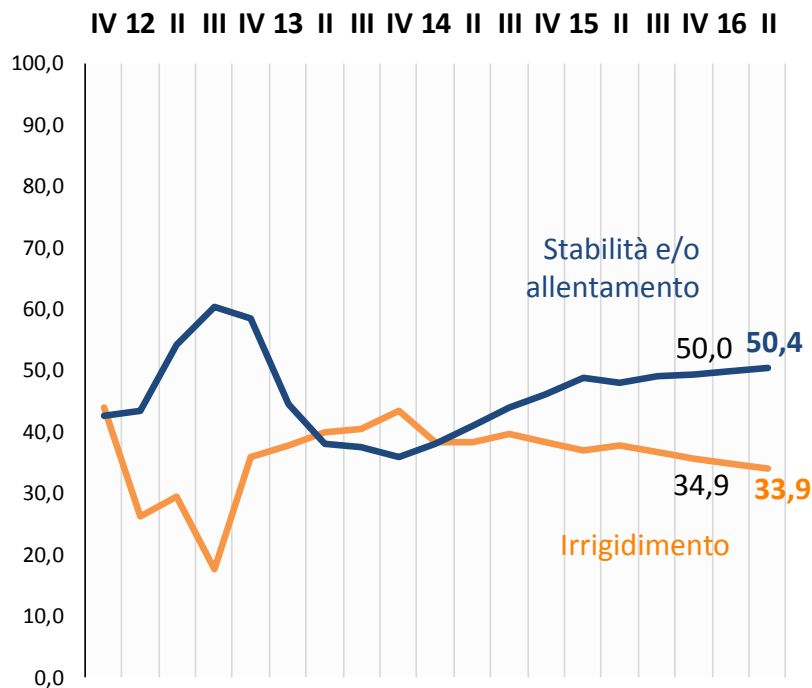


Base campione: Terziario Gorizia. Percentuali ricalcolate facendo =100,0 le imprese che nei trimestri considerati hanno chiesto un fido o un finanziamento, o hanno chiesto di rinegoziare un fido o un finanziamento esistente. (**Irrigidimento** = richiesta accolta con ammontare inferiore + richiesta non accolta). **Testo originale della domanda:** A prescindere dalle motivazioni e dalla forma tecnica, la Sua impresa ha chiesto un fido o un finanziamento, o ha chiesto di rinegoziare un fido o un finanziamento esistente, ad una delle banche con la quale intrattiene rapporti negli ultimi tre mesi? Sì ha fatto richiesta ed è stata accolta con un ammontare pari o superiore a quello richiesto; Sì ha fatto richiesta ed è stata accolta con un ammontare inferiore a quello richiesto; Sì ha fatto richiesta ma non è stata accolta; Sì ha fatto richiesta, è in attesa di conoscere l'esito e non è intenzionata a rifarla nel prossimo trimestre; Sì, ha fatto richiesta, è in attesa di conoscere l'esito ed è intenzionata a formalizzarla nel prossimo trimestre; No non ha fatto richiesta. **I dati sono riportati all'universo.**

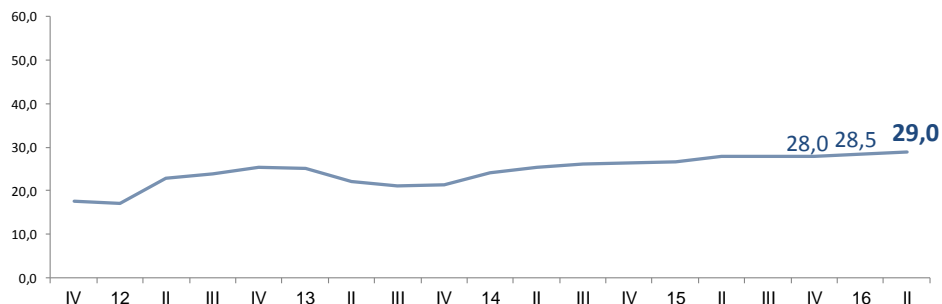
osservatorio sul credito | ...domanda e offerta di credito

(imprese di pordenone)

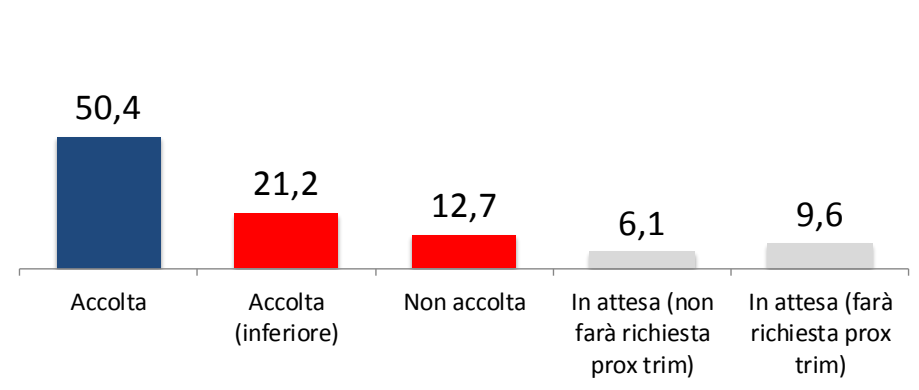
Esito della domanda di credito nel corso dei trimestri (PORDENONE)



Percentuali di imprese che hanno chiesto credito al sistema bancario nel corso dei trimestri



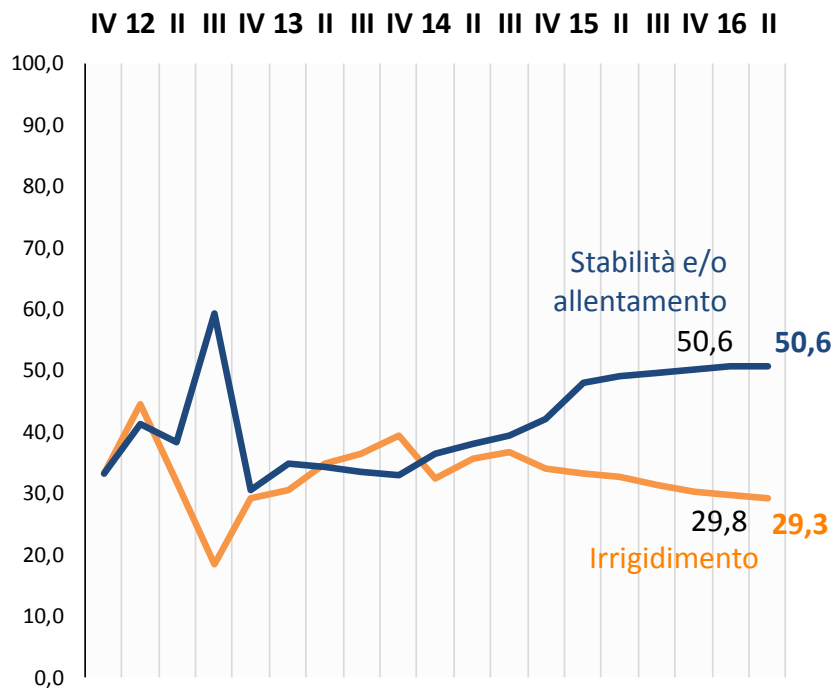
Esito della domanda di credito nel II trimestre 2016



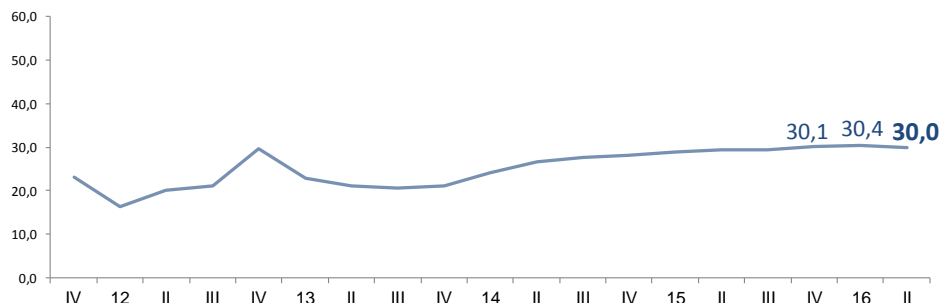
Base campione: Terziario Pordenone. Percentuali ricalcolate facendo =100,0 le imprese che nei trimestri considerati hanno chiesto un fido o un finanziamento, o hanno chiesto di rinegoziare un fido o un finanziamento esistente. (**Irrigidimento** = richiesta accolta con ammontare inferiore + richiesta non accolta). **Testo originale della domanda:** A prescindere dalle motivazioni e dalla forma tecnica, la Sua impresa ha chiesto un fido o un finanziamento, o ha chiesto di rinegoziare un fido o un finanziamento esistente, ad una delle banche con la quale intrattiene rapporti negli ultimi tre mesi? Sì ha fatto richiesta ed è stata accolta con un ammontare pari o superiore a quello richiesto; Sì ha fatto richiesta ed è stata accolta con un ammontare inferiore a quello richiesto; Sì ha fatto richiesta ma non è stata accolta; Sì ha fatto richiesta, è in attesa di conoscere l'esito e non è intenzionata a rifarla nel prossimo trimestre; Sì, ha fatto richiesta, è in attesa di conoscere l'esito ed è intenzionata a formalizzarla nel prossimo trimestre; No non ha fatto richiesta. **I dati sono riportati all'universo.**

osservatorio sul credito | ...domanda e offerta di credito (imprese di trieste)

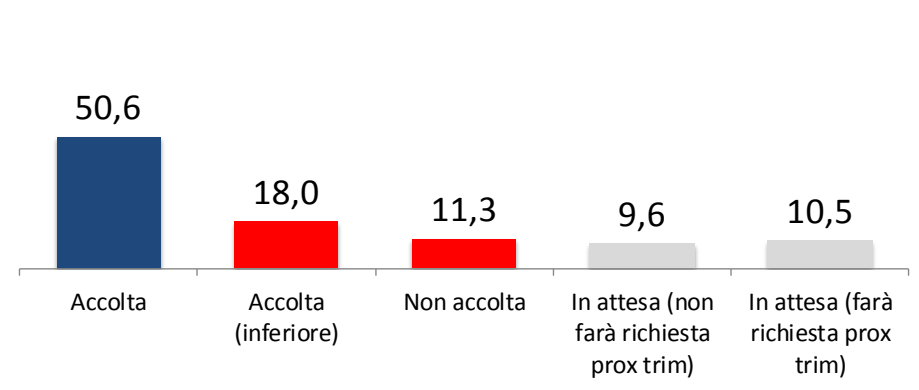
Esito della domanda di credito nel corso dei trimestri
(TRIESTE)



Percentuali di imprese che hanno chiesto credito al sistema bancario nel corso dei trimestri



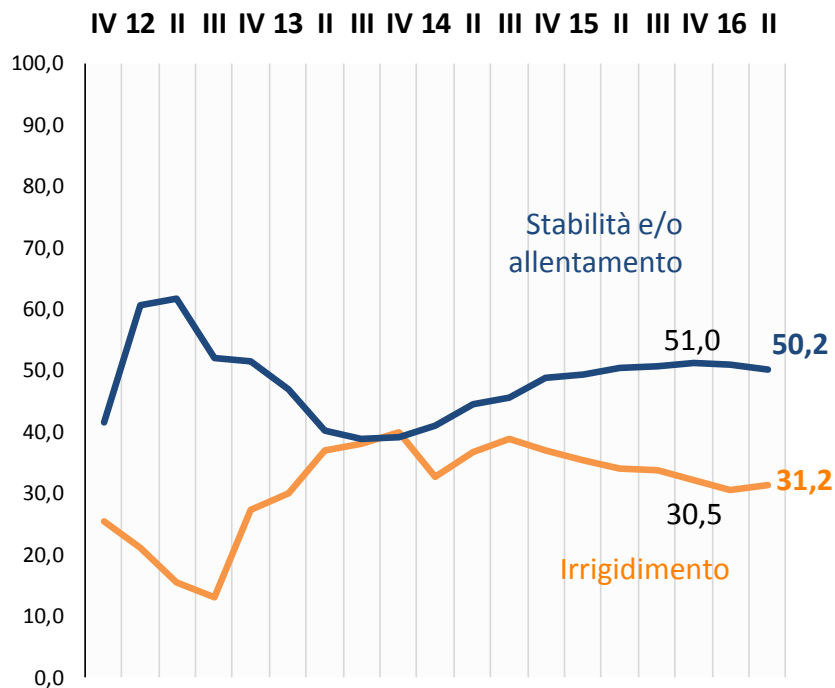
Esito della domanda di credito nel II trimestre 2016



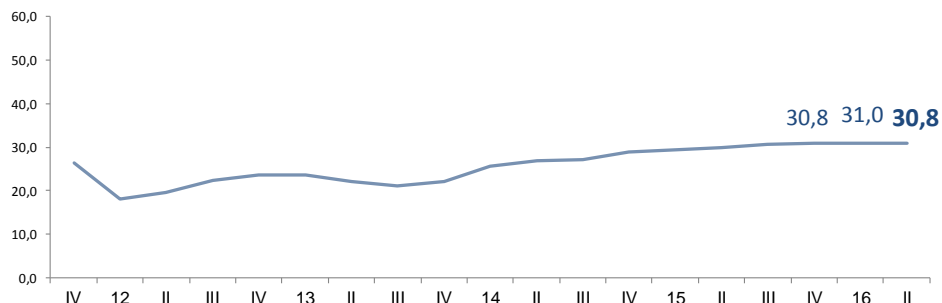
Base campione: Terziario Trieste. Percentuali ricalcolate facendo =100,0 le imprese che nei trimestri considerati hanno chiesto un fido o un finanziamento, o hanno chiesto di rinegoziare un fido o un finanziamento esistente. (**Irrigidimento** = richiesta accolta con ammontare inferiore + richiesta non accolta). **Testo originale della domanda:** A prescindere dalle motivazioni e dalla forma tecnica, la Sua impresa ha chiesto un fido o un finanziamento, o ha chiesto di rinegoziare un fido o un finanziamento esistente, ad una delle banche con la quale intrattiene rapporti negli ultimi tre mesi? Sì ha fatto richiesta ed è stata accolta con un ammontare pari o superiore a quello richiesto; Sì ha fatto richiesta ed è stata accolta con un ammontare inferiore a quello richiesto; Sì ha fatto richiesta ma non è stata accolta; Sì ha fatto richiesta, è in attesa di conoscere l'esito e non è intenzionata a rifarla nel prossimo trimestre; Sì, ha fatto richiesta, è in attesa di conoscere l'esito ed è intenzionata a formalizzarla nel prossimo trimestre; No non ha fatto richiesta. **I dati sono riportati all'universo.**

osservatorio sul credito | ...domanda e offerta di credito (imprese di udine)

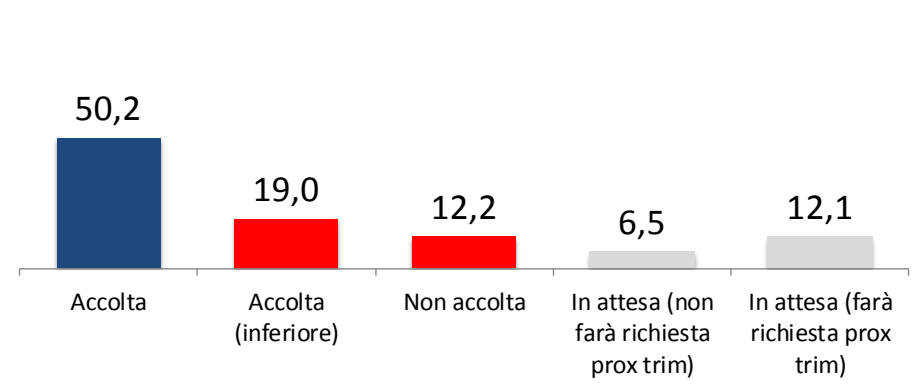
Esito della domanda di credito nel corso dei trimestri
(UDINE)



Percentuali di imprese che hanno chiesto credito al sistema bancario nel corso dei trimestri



Esito della domanda di credito nel II trimestre 2016

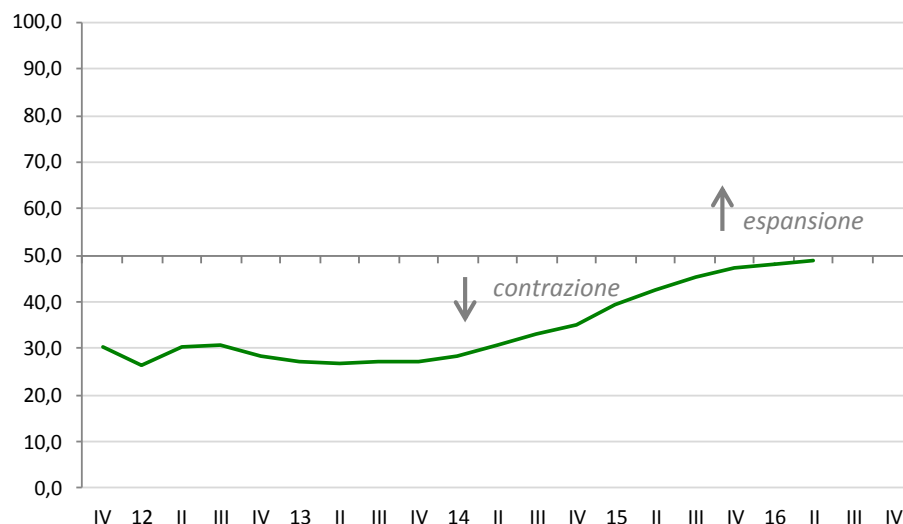


Base campione: Terziario Udine. Percentuali ricalcolate facendo =100,0 le imprese che nei trimestri considerati hanno chiesto un fido o un finanziamento, o hanno chiesto di rinegoziare un fido o un finanziamento esistente. (**Irrigidimento** = richiesta accolta con ammontare inferiore + richiesta non accolta). **Testo originale della domanda:** A prescindere dalle motivazioni e dalla forma tecnica, la Sua impresa ha chiesto un fido o un finanziamento, o ha chiesto di rinegoziare un fido o un finanziamento esistente, ad una delle banche con la quale intrattiene rapporti negli ultimi tre mesi? Sì ha fatto richiesta ed è stata accolta con un ammontare pari o superiore a quello richiesto; Sì ha fatto richiesta ed è stata accolta con un ammontare inferiore a quello richiesto; Sì ha fatto richiesta ma non è stata accolta; Sì ha fatto richiesta, è in attesa di conoscere l'esito e non è intenzionata a rifarla nel prossimo trimestre; Sì, ha fatto richiesta, è in attesa di conoscere l'esito ed è intenzionata a formalizzarla nel prossimo trimestre; No non ha fatto richiesta. **I dati sono riportati all'universo.**

osservatorio sul credito | andamento dei tassi di interesse secondo le imprese del friuli venezia giulia...

Per quanto concerne l'offerta dei fidi e/o dei finanziamenti da parte delle banche ritiene che nel periodo considerato la situazione del costo del finanziamento, sia ...?

periodo	percentuali			indicatore
	migliore	uguale	peggiore	saldo
2015 I	5,7	67,7	26,6	39,5
2015 II	6,7	71,4	21,9	42,4
2015 III	8,7	73,2	18,1	45,3
2015 VI	13,0	69,0	18,0	47,5
2016 I	16,7	62,9	20,4	48,2
2016 II	13,0	72,0	15,0	49,0



➔ Le imprese del terziario del Friuli Venezia Giulia continuano a giudicare in calo i tassi di interesse, certificando un progressivo e netto miglioramento della situazione ormai da tre anni a questa parte. L'indicatore congiunturale si avvicina all'area di espansione.

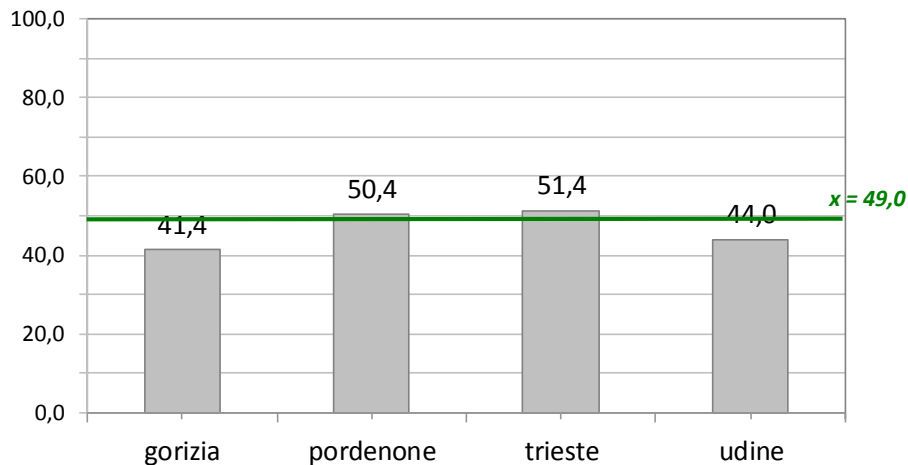
Base campione: 645 casi. Esclusivamente le imprese che hanno dei fidi o dei finanziamenti da oltre sei mesi. Saldo = (% migliore) + ((% uguale) / 2). Campo di variazione: tra +100% (nell'ipotesi in cui il totale degli intervistati campione esprimesse un'opinione di miglioramento) e 0% (nell'ipotesi in cui il totale degli intervistati campione esprimesse un'opinione di peggioramento). I dati sono riportati all'universo.

osservatorio sul credito | tassi di interesse...

(analisi per provincia, settore, dimensione)

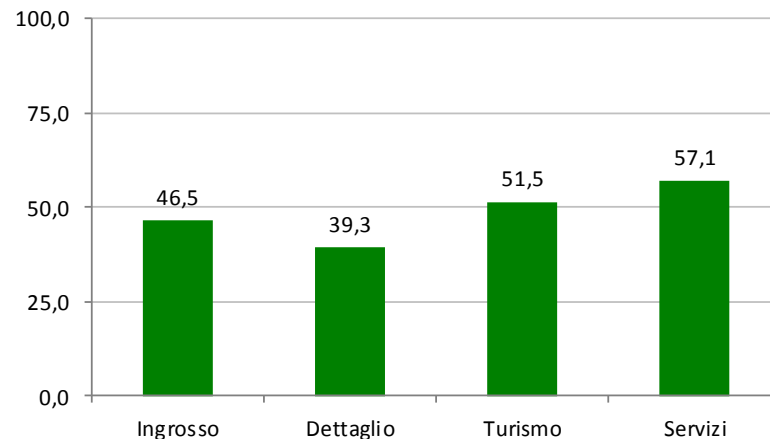
Provincia

	gorizia	pordenone	trieste	udine
Migliore	6,9	15,4	13,7	12,0
Uguale	69,0	70,0	75,4	64,0
Peggioro	24,1	14,6	10,9	24,0

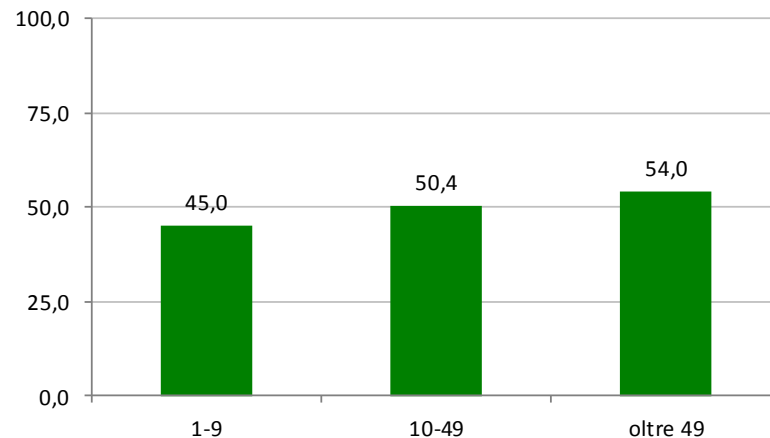


Base campione: Imprese di Gorizia, Pordenone, Trieste, Udine. Esclusivamente le imprese che hanno dei fidi o dei finanziamenti da oltre sei mesi. Saldo = (% migliore) + ((% uguale) / 2). Campo di variazione: tra +100% (nell'ipotesi in cui il totale degli intervistati campione esprimesse un'opinione di miglioramento) e 0% (nell'ipotesi in cui il totale degli intervistati campione esprimesse un'opinione di peggioramento). **I dati sono riportati all'universo.**

Settore di attività



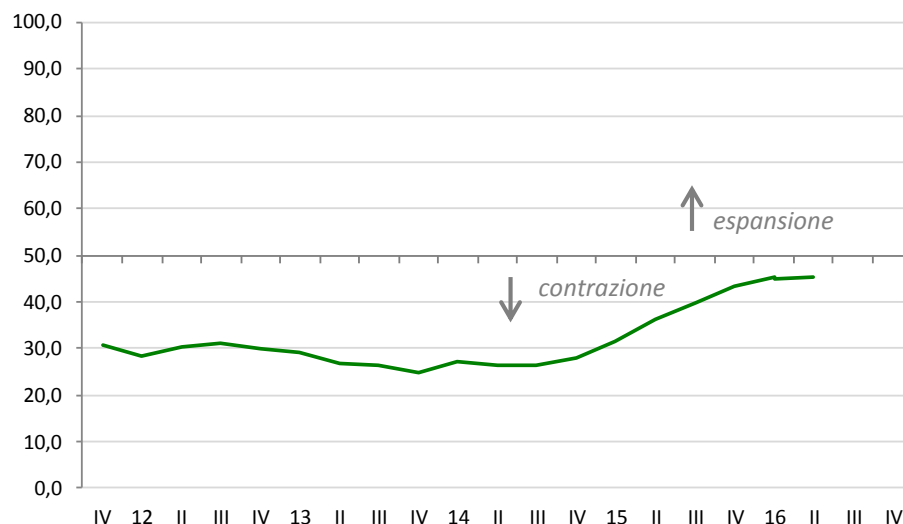
Dimensione



osservatorio sul credito | andamento delle “altre condizioni” secondo le imprese friuli venezia giulia...

Per quanto concerne l’offerta dei fidi o dei finanziamenti da parte delle banche ritiene che la situazione relativa al costo dell’istruttoria e alle “altre condizioni” sia ...?

periodo	percentuali			indicatore
	migliore	uguale	peggiore	saldo
2015 I	2,5	58,0	39,5	31,5
2015 II	3,0	66,6	30,4	36,3
2015 III	4,5	70,4	25,1	39,7
2015 VI	9,6	67,6	22,7	43,5
2016 I	8,5	74,0	17,5	45,5
2016 II	6,3	78,5	15,2	45,5



➔ Stabili i giudizi relativi al costo delle altre condizioni legate ai finanziamenti (costo dell’istruttoria, condizioni accessorie del credito, etc) al di là del tasso di interesse.

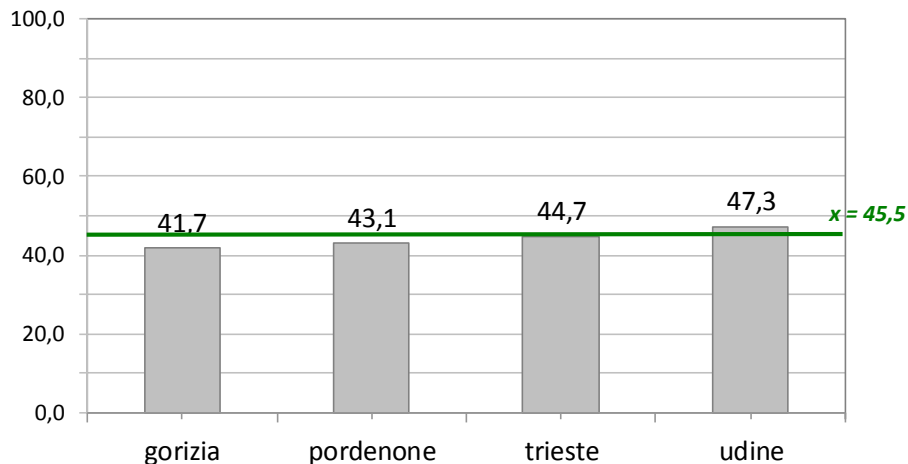
Base campione: 645 casi. Esclusivamente le imprese che hanno dei fidi o dei finanziamenti da oltre sei mesi. Saldo = (% migliore) + ((% uguale) / 2). Campo di variazione: tra +100% (nell’ipotesi in cui il totale degli intervistati campione esprimesse un’opinione di miglioramento) e 0% (nell’ipotesi in cui il totale degli intervistati campione esprimesse un’opinione di peggioramento). I dati sono riportati all’universo.

osservatorio sul credito | andamento delle “altre condizioni” ...

(analisi per provincia, settore, dimensione)

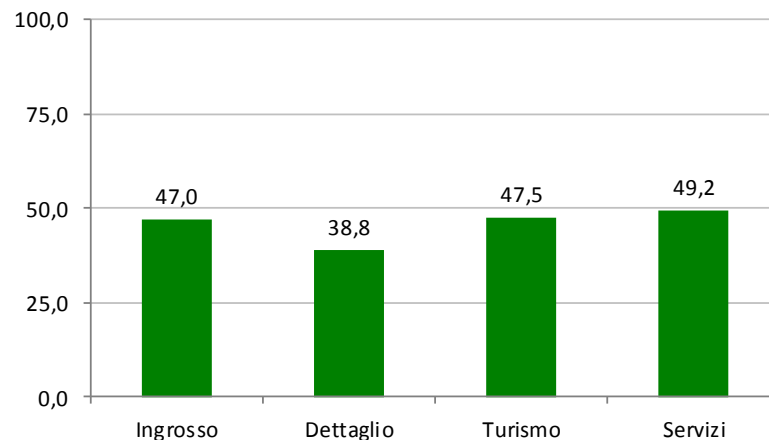
Provincia

	gorizia	pordenone	trieste	udine
Migliore	7,3	10,1	3,3	9,0
Uguale	68,8	66,0	82,9	76,6
Peggioro	23,9	23,9	13,8	14,4

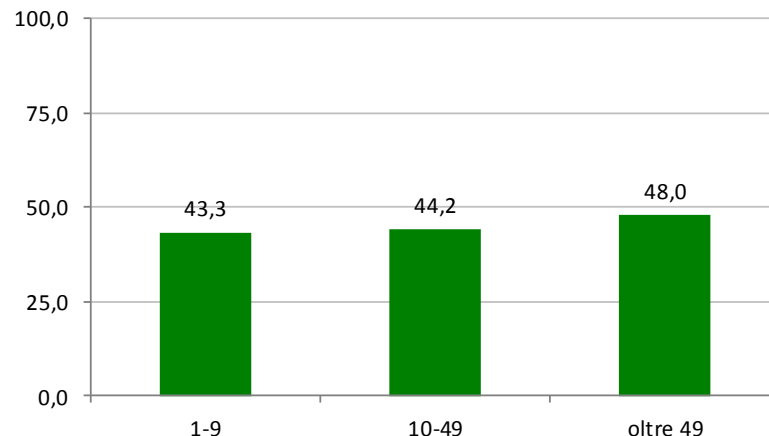


Base campione: Imprese di Gorizia, Pordenone, Trieste, Udine. Esclusivamente le imprese che hanno dei fidi o dei finanziamenti da oltre sei mesi. Saldo = (% migliore) + ((% uguale) / 2). Campo di variazione: tra +100% (nell'ipotesi in cui il totale degli intervistati campione esprimesse un'opinione di miglioramento) e 0% (nell'ipotesi in cui il totale degli intervistati campione esprimesse un'opinione di peggioramento). **I dati sono riportati all'universo.**

Settore di attività



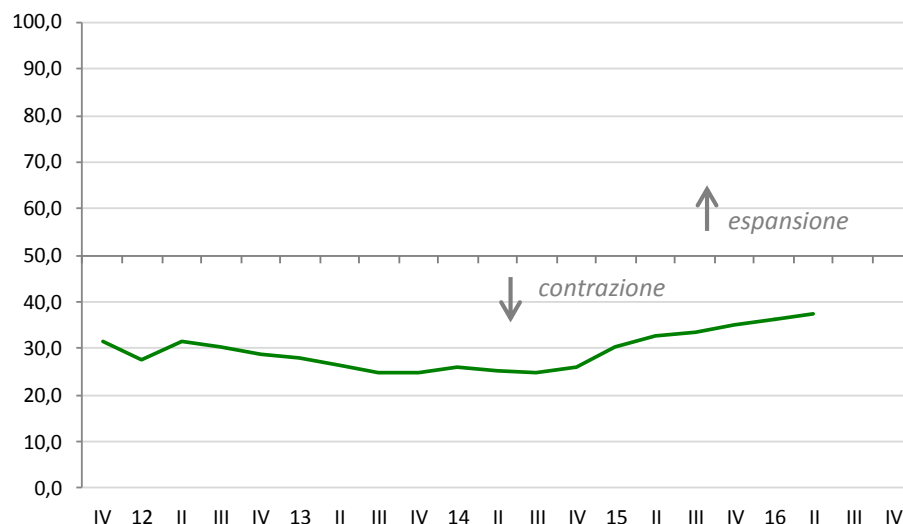
Dimensione



osservatorio sul credito | la durata del credito secondo le imprese del friuli venezia giulia...

Per quanto concerne l'offerta dei "fidi" da parte delle banche ritiene che nel periodo considerato, con riferimento alla durata temporale del credito, la situazione sia ...?

periodo	percentuali			indicatore
	migliore	uguale	peggiore	saldo
2015 I	2,7	55,0	42,3	30,2
2015 II	2,3	60,5	37,2	32,6
2015 III	2,4	62,0	35,6	33,4
2015 VI	3,0	64,0	33,0	35,0
2016 I	3,4	66,0	30,6	36,4
2016 II	4,1	67,0	28,9	37,6



➔ Le imprese del terziario del Friuli Venezia Giulia con un fido o un finanziamento in corso da oltre sei mesi giudicano in miglioramento la situazione relativa alla durata temporale dei finanziamenti.

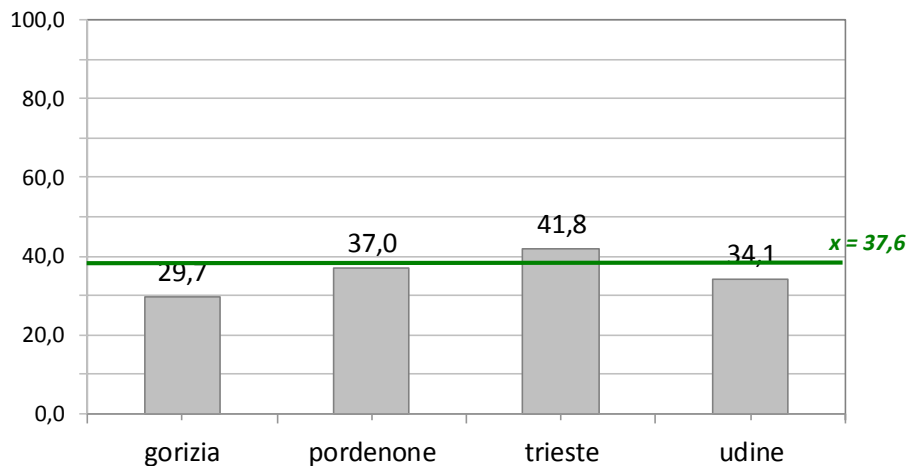
Base campione: 645 casi. Esclusivamente le imprese che hanno dei fidi o dei finanziamenti da oltre sei mesi. Saldo = (% migliore) + ((% uguale) / 2). Campo di variazione: tra +100% (nell'ipotesi in cui il totale degli intervistati campione esprimesse un'opinione di miglioramento) e 0% (nell'ipotesi in cui il totale degli intervistati campione esprimesse un'opinione di peggioramento). I dati sono riportati all'universo.

osservatorio sul credito | durata del credito...

(analisi per provincia, settore, dimensione)

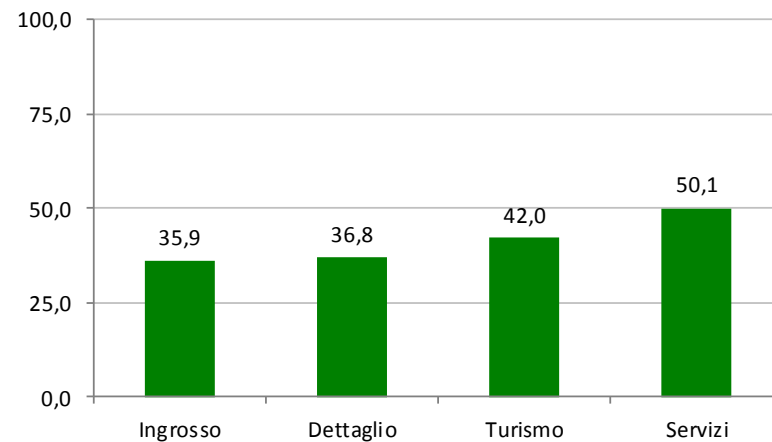
Provincia

	gorizia	pordenone	trieste	udine
Migliore	2,2	6,7	4,0	3,6
Uguale	55,0	60,5	75,5	61,0
Peggioro	42,8	32,8	20,5	35,4

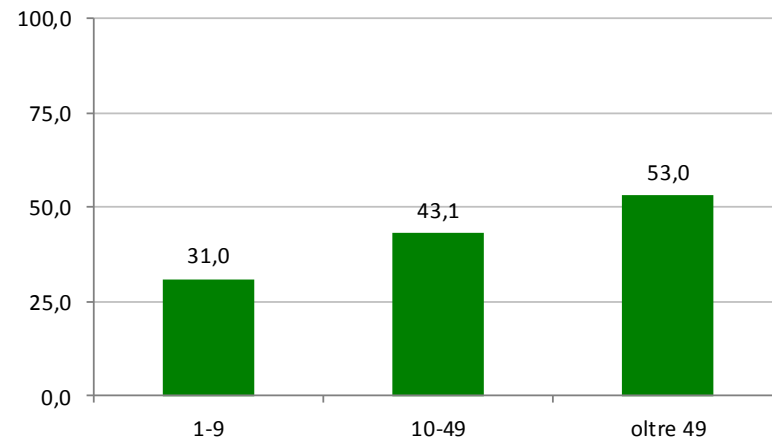


Base campione: Imprese di Gorizia, Pordenone, Trieste, Udine. Esclusivamente le imprese che hanno dei fidi o dei finanziamenti da oltre sei mesi. Saldo = (% migliore) + ((% uguale) / 2). Campo di variazione: tra +100% (nell'ipotesi in cui il totale degli intervistati campione esprimesse un'opinione di miglioramento) e 0% (nell'ipotesi in cui il totale degli intervistati campione esprimesse un'opinione di peggioramento). **I dati sono riportati all'universo.**

Settore di attività



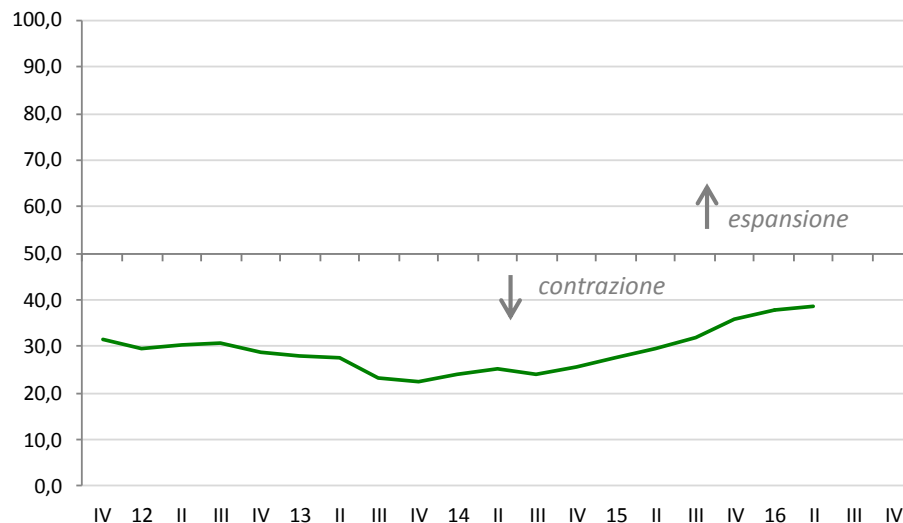
Dimensione



osservatorio sul credito | andamento delle garanzie richieste dalle banche secondo le imprese del friuli venezia giulia...

Per quanto concerne le garanzie richieste da parte delle banche ritiene che nel periodo considerato situazione sia ... ?

periodo	percentuali			indicatore
	migliore	uguale	peggiore	saldo
2015 I	2,5	50,4	47,1	27,7
2015 II	3,7	52,0	44,3	29,7
2015 III	3,9	56,4	39,7	32,1
2015 VI	4,5	63,0	32,5	36,0
2016 I	6,0	64,0	30,0	38,0
2016 II	2,7	72,0	25,3	38,7



➔ Migliora leggermente anche l'indicatore relativo alla richiesta di garanzie da parte degli istituti di credito alle imprese a copertura dei finanziamenti concessi. Resta ancora distante, tuttavia, l'area di espansione.

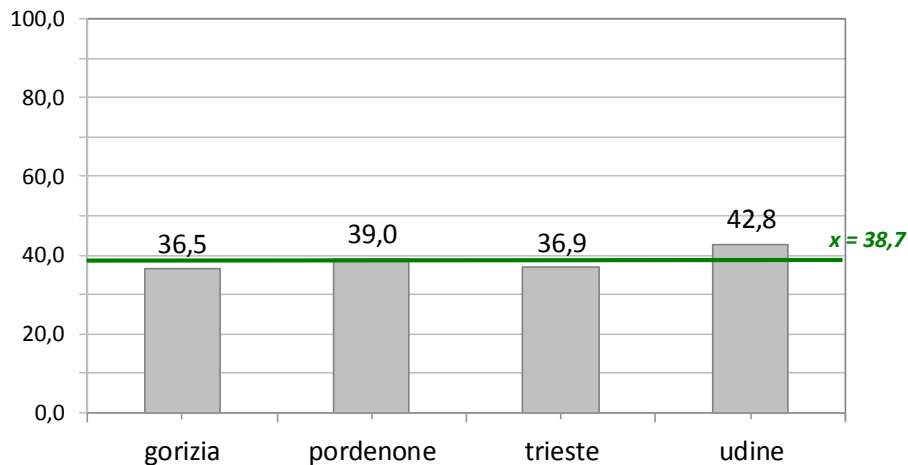
Base campione: 645 casi. Esclusivamente le imprese che hanno dei fidi o dei finanziamenti da oltre sei mesi. Saldo = (% migliore) + ((% uguale) / 2). Campo di variazione: tra +100% (nell'ipotesi in cui il totale degli intervistati campione esprimesse un'opinione di miglioramento) e 0% (nell'ipotesi in cui il totale degli intervistati campione esprimesse un'opinione di peggioramento). I dati sono riportati all'universo.

osservatorio sul credito | andamento delle garanzie...

(analisi per provincia, settore, dimensione)

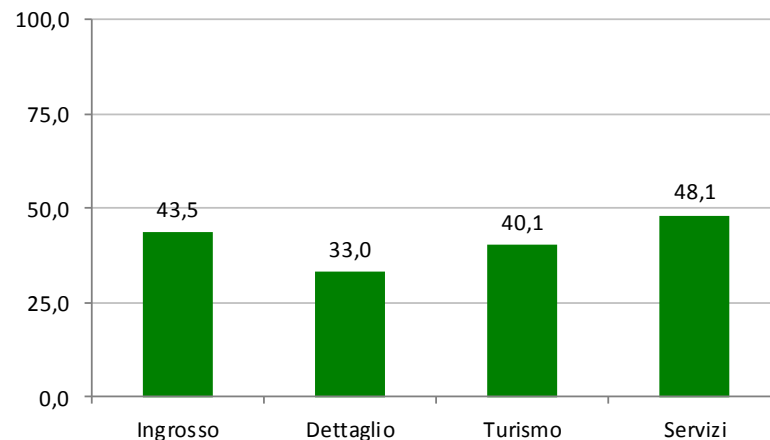
Provincia

	gorizia	pordenone	trieste	udine
Migliore	3,0	1,0	3,0	10,3
Uguale	67,0	76,0	67,7	65,0
Peggioro	30,0	23,0	29,3	24,7

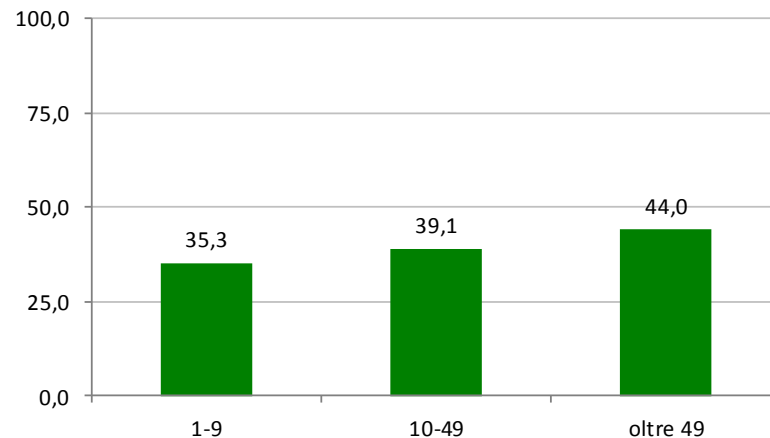


Base campione: Imprese di Gorizia, Pordenone, Trieste, Udine. Esclusivamente le imprese che hanno dei fidi o dei finanziamenti da oltre sei mesi. Saldo = (% migliore) + ((% uguale) / 2). Campo di variazione: tra +100% (nell'ipotesi in cui il totale degli intervistati campione esprimesse un'opinione di miglioramento) e 0% (nell'ipotesi in cui il totale degli intervistati campione esprimesse un'opinione di peggioramento). **I dati sono riportati all'universo.**

Settore di attività



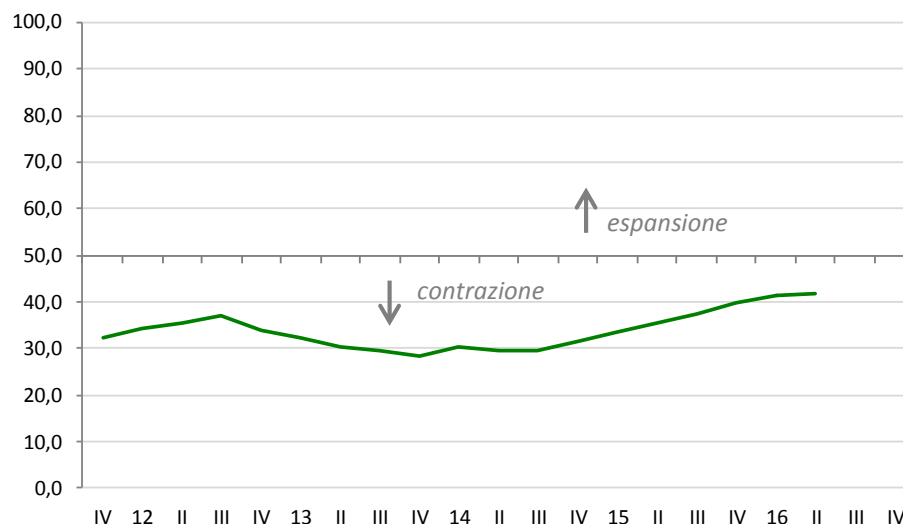
Dimensione



osservatorio sul credito | il costo dei servizi bancari secondo le imprese del friuli venezia giulia...

Con riferimento al costo dei servizi bancari (es. tenuta conto, emissione disposizioni, pagamento effetti, movimenti di titoli, ecc.), ritiene che, negli ultimi tre mesi, rispetto al trimestre precedente, la situazione sia ...?

periodo	percentuali			indicatore
	migliore	uguale	peggiore	saldo
2015 I	1,8	63,0	35,2	33,3
2015 II	2,0	66,7	31,3	35,3
2015 III	2,9	69,3	27,8	37,6
2015 VI	6,0	68,0	26,0	40,0
2016 I	7,0	68,8	24,2	41,4
2016 II	8,5	66,5	25,0	41,7



➔ In generale, le imprese del terziario del Friuli Venezia Giulia rilevano un lieve miglioramento nel costo dei servizi bancari nel loro complesso. Anche in questo caso, è bene tuttavia sottolineare come l'indicatore resti ancora al di sotto dell'area di espansione.

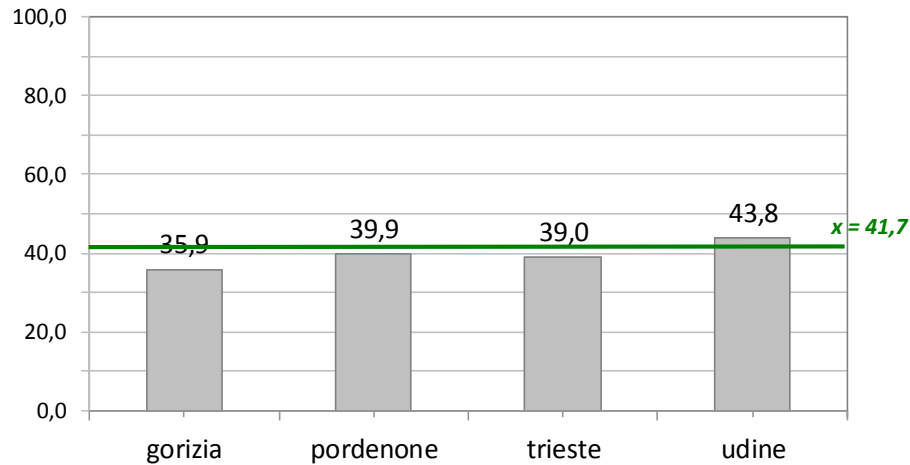
Base campione: 1.536 casi. I valori sono costituiti da percentuali di imprese rispondenti. Saldo = (% migliore) + ((% uguale) / 2). Campo di variazione: tra +100% (nell'ipotesi in cui il totale degli intervistati campione esprimesse un'opinione di miglioramento) e 0% (nell'ipotesi in cui il totale degli intervistati campione esprimesse un'opinione di peggioramento). **I dati sono riportati all'universo.**

osservatorio sul credito | costo dei servizi bancari...

(analisi per provincia, settore, dimensione)

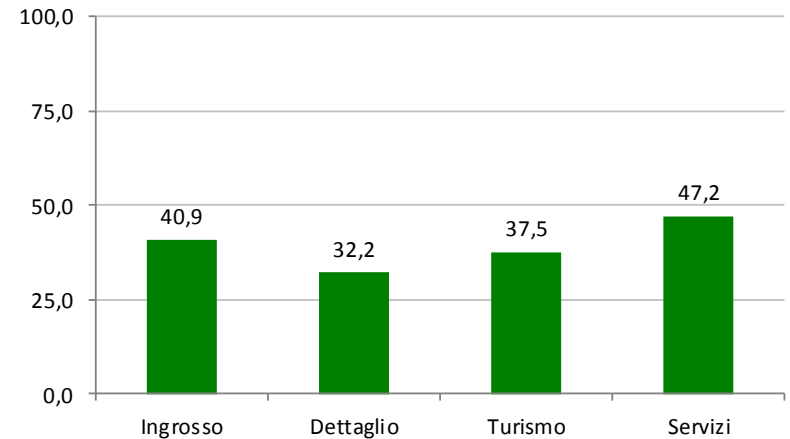
Provincia

	gorizia	pordenone	trieste	udine
Migliore	3,0	6,0	4,0	8,8
Uguale	65,9	67,7	70,0	70,0
Peggior	31,1	26,3	26,0	21,2

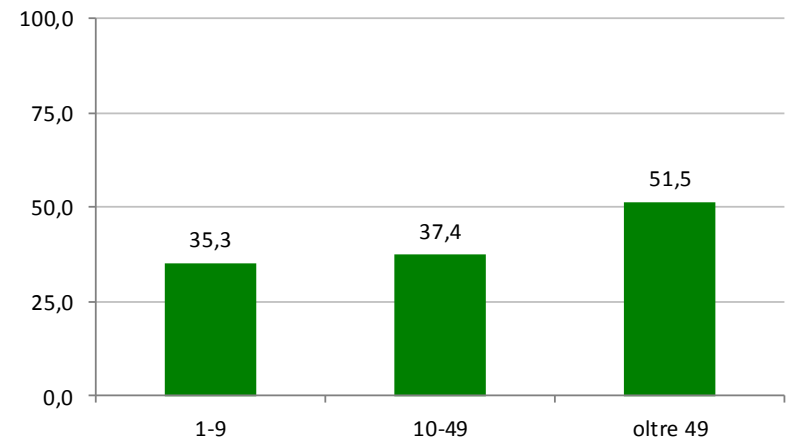


Base campione: Imprese di Gorizia, Pordenone, Trieste, Udine. I valori sono costituiti da percentuali di imprese rispondenti. Saldo = (% migliore) + ((% uguale) / 2). Campo di variazione: tra +100% (nell'ipotesi in cui il totale degli intervistati campione esprimesse un'opinione di miglioramento) e 0% (nell'ipotesi in cui il totale degli intervistati campione esprimesse un'opinione di peggioramento). **I dati sono riportati all'universo.**

Settore di attività



Dimensione



agenda



considerazioni generali di sintesi

clima di fiducia

andamento congiunturale

fabbisogno finanziario

osservatorio sul credito

metodo

appendice

metodo | scheda tecnica della ricerca

COMMITTENTE

Unione Regionale del Commercio del Turismo e dei Servizi delle province del Friuli Venezia Giulia (Confcommercio Friuli Venezia Giulia)

AUTORE

Format Research Srl (www.formatresearch.com)

OBIETTIVI DEL LAVORO

Indagine sull'andamento economico e sul fabbisogno del credito delle imprese del terziario del Friuli Venezia Giulia

DISEGNO DEL CAMPIONE

Campione rappresentativo dell'universo delle imprese del terziario del Friuli Venezia Giulia. Domini di studio del campione: Dimensione (1-9 addetti, 10-49 addetti, oltre 49 addetti), Settore di attività (commercio all'ingrosso, commercio al dettaglio, turismo, servizi), Territorio (Gorizia, Pordenone, Trieste, Udine).

NUMEROSITA' CAMPIONARIA

Numerosità campionaria complessiva: 1.536 casi (1.536 interviste a buon fine). Anagrafiche "non reperibili": 432 (18,3%); "Rifiuti": 387 (16,4%); "Sostituzioni": 819 (34,8%). Intervallo di confidenza 95% (Errore $\pm 2,6\%$). Fonte delle anagrafiche delle imprese: Registro delle imprese.

METODO DI CONTATTO

Interviste telefoniche somministrate con il Sistema Cati (*Computer Assisted Telephone Interview*).

TECNICA DI RILEVAZIONE

Questionario strutturato.

PERIODO DI EFFETTUAZIONE DELLE INTERVISTE

Dal 20 al 30 giugno 2016.

CODICE DEONTOLOGICO

La rilevazione è stata realizzata nel rispetto del Codice deontologico dei ricercatori europei Esomar, del Codice deontologico Assirm (Associazione istituti di ricerca e sondaggi di opinione Imprese italiani), e della "Legge sulla Privacy" (D.lgs n. 196/03).

DIRETTORE DELLA RICERCA

Dott. Pierluigi Ascani

Dott. Daniele Serio

metodo | universo rappresentato e struttura del campione

Universo delle imprese del Friuli Venezia Giulia del commercio, turismo e servizi *

		1-9	10-49	> 49	Totale
Pordenone	Turismo	1.363	77	1	1.441
	Servizi	5.429	154	23	5.606
	Ingresso	2.686	121	9	2.816
	Dettaglio	2.272	64	5	2.341
	Totale	11.750	416	38	12.204
Gorizia	Turismo	820	42	1	863
	Servizi	2.120	78	12	2.210
	Ingresso	898	33	2	933
	Dettaglio	1.232	25	0	1.257
	Totale	5.070	178	15	5.263
Trieste	Turismo	1.220	75	2	1.297
	Servizi	4.471	195	45	4.711
	Ingresso	1.333	53	1	1.387
	Dettaglio	1.932	60	4	1.996
	Totale	8.956	383	52	9.391
Udine	Turismo	3.302	193	6	3.501
	Servizi	9.875	285	65	10.225
	Ingresso	4.055	205	15	4.275
	Dettaglio	4.583	123	13	4.719
	Totale	21.815	806	99	22.720
FVG	Turismo	6.705	387	10	7.102
	Servizi	21.895	712	145	22.752
	Ingresso	8.972	412	27	9.411
	Dettaglio	10.019	272	22	10.313
	Totale	47.591	1.783	204	49.578

Campione delle imprese del Friuli Venezia Giulia del commercio, turismo e servizi *

		1-9	10-49	> 49	Totale
Pordenone	Turismo	70	20	0	90
	Servizi	70	20	18	108
	Ingresso	70	20	2	92
	Dettaglio	70	20	4	94
	Totale	280	80	24	384
Gorizia	Turismo	70	24	0	94
	Servizi	69	23	10	102
	Ingresso	70	23	1	94
	Dettaglio	70	23	1	94
	Totale	279	93	12	384
Trieste	Turismo	70	20	0	90
	Servizi	70	20	19	109
	Ingresso	70	20	2	92
	Dettaglio	70	20	3	93
	Totale	280	80	24	384
Udine	Turismo	70	20	0	90
	Servizi	70	20	18	108
	Ingresso	70	20	2	92
	Dettaglio	70	20	4	94
	Totale	280	80	24	384
FVG	Turismo	280	84	0	364
	Servizi	279	83	65	427
	Ingresso	280	83	7	370
	Dettaglio	280	83	12	375
	Totale	1.119	333	84	1.536

Fonte: I.Stat 2016

* Nell'ambito dei servizi non sono considerate le Attività finanziarie e assicurative e le Attività professionali, scientifiche e tecniche.

agenda



considerazioni generali di sintesi

clima di fiducia

andamento congiunturale

fabbisogno finanziario

osservatorio sul credito

metodo

appendice

OCF - Osservatorio Congiunturale Format

Questionario di rilevazione – 2016 II trimestre

Data: _____ Roma, 16/06/2016
Codice ricerca: _____ 2015-292fv
Documento: _____ Questionario (Q01)
Metodologia di ricerca: _____ Cati/Cawi

Incipit

0A. Buongiorno (Buonasera). Sono (nome ricercatore), di Format Research. **Stiamo effettuando uno studio sull'andamento economico delle imprese.** Potrei gentilmente parlare - per un'intervista - con il titolare, o l'amministratore delegato (o unico), o il direttore generale, o comunque un'altra figura con funzioni di responsabilità? (Chiedere in ogni caso del titolare o dell'amministratore per le microimprese, chiedere anche delle altre figure per le piccole, le medie, le grandi imprese).

- Sì 1
- No 2

0B. (Se "No") Preferisce partecipare all'indagine compilando un questionario on line? Se sì, può indicarmi un indirizzo mail al quale trasmettere il link utile alla compilazione con le relative credenziali di accesso a Lei riservate? Oppure, in alternativa, quando potrei parlare con il responsabile? (Variabile aperta per la rilevazione dell'appuntamento telefonico)

0C. Nome del responsabile

0D. Ruolo o funzione

0E. Data dell'appuntamento

0F. Ora dell'appuntamento

0G. (Se "Sì". Ripeti l'incipit) La ringrazio.

Potrebbe gentilmente rispondere ad alcune brevi domande? La ringrazio.

In conformità con quanto previsto dalla Legge sulla Privacy (articolo 13 del d.lgs. 196 del 2003) La informo che tutte le Sue risposte saranno trattate soltanto per finalità statistiche, le risposte saranno raccolte in forma anonima; non sarà conservato né il Suo nome né nessun altro dato di carattere personale su alcun supporto cartaceo od informatico, le risposte che Ella fornirà saranno presentate soltanto in forma aggregata; se vuole può non rispondere alle mie domande; potrà interrompere l'intervista in qualsiasi momento; l'eventuale rifiuto totale o parziale non avrà alcuna conseguenza e il rilascio dell'intervista non verrà in alcun modo ricompensato; il nome della Sua impresa è stato estratto casualmente dal Registro delle imprese. Format ha sede in Roma, in Via Ugo Balzani, 77, il numero di telefono è 06.86.32.86.81. In caso di necessità può rivolgersi al Dott. Maurizio Pisacane.

Clima di fiducia delle imprese

1. **(CONGIUNTURA)** A suo giudizio la **situazione economica generale dell'Italia**, a prescindere dalla situazione della Sua impresa e del Suo settore, negli ultimi tre mesi, rispetto ai tre mesi precedenti, è...? (Una risposta)

$t - 1^1$

- Migliorata 1
- Rimasta invariata 2
- Peggiorata 3

2. **(PREVISIONE)** Ritiene che la **situazione economica generale dell'Italia**, a prescindere dalla situazione della Sua impresa e del Suo settore, nei prossimi tre mesi, rispetto al trimestre attuale...? (Una risposta)

$t + 1^2$

- Migliorerà 1
- Resterà invariata 2
- Peggiorerà 3

3. **(CONGIUNTURA)** Come giudica l'**andamento economico generale della Sua impresa** negli ultimi tre mesi, rispetto ai tre mesi precedenti...? (Una risposta)

¹ Analizziamo una "variazione". "t-1" significa ad esempio: nei mesi di luglio, agosto, settembre 2014, rispetto ai mesi di aprile, maggio, giugno 2014.

² Analizziamo una "variazione". "t+1" significa ad esempio: nei mesi di ottobre, novembre, dicembre 2014, rispetto ai mesi di luglio, agosto, settembre 2014.

- | | $t - 1$ |
|---------------------|---------|
| • Migliorato | 1 |
| • Rimasto invariato | 2 |
| • Peggiorato | 3 |

4. **(PREVISIONE)** Ritiene che l'**andamento economico generale della Sua impresa** nei prossimi tre mesi ...? (Una risposta)

- | | $t + 1$ |
|---------------------|---------|
| • Migliorerà | 1 |
| • Resterà invariata | 2 |
| • Peggiorerà | 3 |

Andamento economico e fabbisogno finanziario delle imprese

5. **(CONGIUNTURA)** Tenuto conto dei fattori stagionali, nel trimestre considerato, i **ricavi** della Sua impresa rispetto al trimestre precedente sono ...? (Una risposta)

- | | $t - 1$ |
|---------------------|---------|
| • Aumentati | 1 |
| • Restati invariati | 2 |
| • Diminuiti | 3 |

9. **(PREVISIONE)** Tenuto conto dei fattori stagionali, nel prossimo trimestre, prevede che i **ricavi** della Sua impresa ...? (Una risposta)

- | | $t + 1$ |
|------------------------|---------|
| • Aumenteranno | 1 |
| • Resteranno invariati | 2 |
| • Diminuiranno | 3 |

6. **(CONGIUNTURA)** Nel trimestre considerato, l'**occupazione** complessiva della Sua impresa, ovvero il numero degli addetti, rispetto al trimestre precedente, è ...? (Una risposta)

- | | $t - 1$ |
|---------------------|---------|
| • Aumentato | 1 |
| • Restato invariato | 2 |
| • Diminuito | 3 |

10. **(PREVISIONE)** Nei prossimi tre mesi, prevede che l'**occupazione** complessiva della Sua impresa, ovvero il numero degli addetti, ...? (Una risposta)

- | | $t + 1$ |
|---------------------|---------|
| • Aumenterà | 1 |
| • Resterà invariato | 2 |
| • Diminuirà | 3 |

7. **(CONGIUNTURA)** I **prezzi** praticati alla Sua impresa dai suoi fornitori, negli ultimi tre mesi, rispetto al trimestre precedente, sono ...? (Una risposta)

- | | $t - 1$ |
|---------------------------|---------|
| • Migliorati ¹ | 1 |
| • Restati invariati | 2 |
| • Peggiorati ² | 3 |

11. **(PREVISIONE)** Ella prevede che i **prezzi** praticati alla Sua impresa dai suoi fornitori nei prossimi tre mesi ...? (Una risposta)

- | | $t + 1$ |
|------------------------|---------|
| • Miglioreranno | 1 |
| • Resteranno invariati | 2 |
| • Peggioreranno | 3 |

8. **(CONGIUNTURA)** Il ritardo nei **tempi di pagamento** da parte dei clienti della Sua impresa, negli ultimi tre mesi, rispetto ai tre mesi precedenti, è ...? (Una risposta)

$t - 1$

¹ I prezzi sono diminuiti

² I prezzi sono aumentati

appendice | questionario

- Migliorato¹ 1
- Restato invariato 2
- Peggiorato² 3

12. **(PREVISIONE)** Nei prossimi tre mesi il ritardo nei **tempi di pagamento** da parte dei clienti della Sua impresa ...? (Una risposta)

$t + 1$

- Migliorerà 1
- Resterà invariato 2
- Peggiorerà 3

23. **(CONGIUNTURA)** La capacità di fare fronte al **fabbisogno finanziario** della Sua impresa, ovvero la situazione della liquidità, negli ultimi tre mesi, rispetto ai tre mesi precedenti, è ...? (Una risposta per ciascun item)

- Migliorata 1
- Rimasta invariata 2
- Peggiorata 3

24. **(PREVISIONE)** Ritieni che nel prossimo trimestre la capacità di fare fronte al **fabbisogno finanziario** della Sua impresa, ovvero la situazione della liquidità ...? (Una risposta)

- Migliorerà 1
- Resterà invariata 2
- Peggiorerà 3

Domanda di credito e offerta di credito

25. A prescindere dalle motivazioni e dalla forma tecnica, la Sua impresa ha chiesto un fido³ o un finanziamento, o ha chiesto di rinegoziare un fido o un finanziamento esistente, ad una delle banche con la quale intrattiene rapporti negli ultimi tre mesi? (Una risposta)

¹ I tempi di pagamento si sono accorciati

² I tempi di pagamento si sono allungati

³La richiesta può essere formalizzata o non formalizzata.

- Sì, ha fatto richiesta ed è stata accolta con un ammontare pari o superiore a quello richiesto 1
- Sì, ha fatto richiesta ed è stata accolta con un ammontare inferiore a quello richiesto 2
- Sì, ha fatto richiesta ma non è stata accolta 3
- Sì, ha fatto richiesta, è in attesa di conoscere l'esito e non è intenzionata a rifarla nel prossimo trimestre 4
- Sì, ha fatto richiesta, è in attesa di conoscere l'esito ed è intenzionata a formalizzarla nel prossimo trimestre 5
- No, non ha fatto richiesta 6

Rapporto con le banche

26a. In ogni caso la Sua impresa dispone almeno di un fido o di un finanziamento concesso da una banca? (Una risposta)

- Sì, da oltre sei mesi 1
- Sì, da meno di sei mesi 2
- No 3

27. **(CONGIUNTURA)** (Solo per le imprese che hanno dei fidi o dei finanziamenti da oltre sei mesi) Per quanto concerne l'offerta dei fidi e/o dei finanziamenti da parte delle banche ritiene che nel periodo considerato la situazione del **costo del finanziamento**, sia ... (Tasso di interesse praticato dalla banca per i finanziamenti a breve e medio termine)? (Una risposta)

$t - 1$

- Migliorata 1
- Rimasta invariata 2
- Peggiorata 3

27a. **(CONGIUNTURA)** (Solo per le imprese che hanno dei fidi o dei finanziamenti da oltre sei mesi) Per quanto concerne l'offerta dei fidi o dei finanziamenti da parte delle banche ritiene che nel periodo considerato, la situazione relativa al **costo dell'istruttoria e alle "altre condizioni"** sia ... (es. servizi bancari comunque legati ad un servizio di finanziamento)? (Una risposta)

$t - 1$

- Migliorata 1

appendice | questionario

- Rimasta invariata 2
- Peggiorata 3

26b. **(CONGIUNTURA)** (Solo per le imprese che hanno dei fidi o dei finanziamenti da oltre sei mesi) Per quanto concerne l'offerta dei "fidi" da parte delle banche ritiene che nel periodo considerato, con riferimento alla **durata temporale** del credito, la situazione sia...? (Una risposta)

t - 1

- Migliorata 1
- Rimasta invariata 2
- Peggiorata 3

28. **(CONGIUNTURA)** (Solo per le imprese che hanno dei fidi o dei finanziamenti da oltre sei mesi) Per quanto concerne le **garanzie** richieste da parte delle banche ritiene che nel periodo considerato la situazione sia...? (Una risposta)

t - 1

- Migliorata 1
- Rimasta invariata 2
- Peggiorata 3

32. **(CONGIUNTURA)** Con riferimento al costo dei **servizi bancari** (es. tenuta conto, emissione disposizioni, pagamento effetti, movimenti di titoli, ecc.), ritiene che, negli ultimi tre mesi, rispetto al trimestre precedente, la situazione sia ... (Una risposta)

t - 1

- Migliorata 1
- Rimasta invariata 2
- Peggiorata 3

Pressione fiscale

46. La pressione fiscale, nel suo complesso, **ha inciso sulla crescita della Sua impresa** negli ultimi due anni (2014-2015) in modo significativo, ossia riducendone le possibilità di fare business, di assumere nuovi occupati, di fare investimenti? (Una domanda)

- La pressione fiscale **ha inciso in modo significativo** sulla crescita dell'impresa, più di altri fattori di ostacolo alla crescita 1
- La pressione fiscale **ha inciso** sulla crescita dell'impresa **al pari di altri fattori** di ostacolo 2
- La pressione fiscale **non ha inciso** sulla crescita dell'impresa. Altri fattori hanno inciso di più 3

Jobs Act

47. La Sua impresa ha già utilizzato il Jobs Act per assumere personale a tempo indeterminato? (Una risposta)

- Sì 1
- No 2

48. La Sua impresa è intenzionata ad utilizzare il Jobs Act per assumere personale a tempo indeterminato nel prossimo trimestre? (Una risposta)

- Sì 1
- No 2

49. (Solo coloro che hanno dichiarato di averlo utilizzato o di essere intenzionati ad utilizzarlo) Lo avete utilizzato/utilizzerete per... (Una risposta per ciascun item. 0=No, 1=Sì)

	Per chi lo ha utilizzato	Per chi lo utilizzerà
• Assumere collaboratori prima inquadrati con contratto a tempo determinato	__	__
• Assumere collaboratori prima inquadrati con contratto co.co.pro. / co.co.co o comunque in modo flessibile	__	__
• Fare nuove assunzioni a tempo indeterminato	__	__

50. La Legge di Stabilità, in materia di contratti di lavoro, prevede anche per il 2016 un bonus occupazionale, ma in misura ridotta¹ per le nuove assunzioni a tempo indeterminato e per le trasformazioni. In che modo tale intervento inciderà sulle strategie occupazionali della Sua impresa nella seconda metà del 2016? (Una risposta)

¹ Un esonero contributivo ridotto nella misura (-40% di sgravio rispetto al 2015) e nella durata (24 mesi e non più 36).

appendice | questionario

- Avevamo previsto nuove assunzioni a tempo indeterminato e/o trasformazioni nel 2016 da effettuarsi grazie al Bonus Occupazionale. Siccome è stato ridotto, non le effettueremo 1
- Avevamo previsto nuove assunzioni a tempo indeterminato e/o trasformazioni nel 2016 da effettuarsi grazie al Bonus Occupazionale. Siccome è stato ridotto, le effettueremo in misura inferiore. 2
- Avevamo previsto nuove assunzioni a tempo indeterminato e/o trasformazioni nel 2016 da effettuarsi grazie al Bonus Occupazionale. Nonostante sia stato ridotto, effettueremo tutte le nuove assunzioni e/o trasformazioni. 3
- Avevamo previsto nuove assunzioni a tempo indeterminato e/o trasformazioni nel 2016. Tali assunzioni e/o trasformazioni le avremmo effettuate comunque sia in presenza del Bonus Occupazionale, sia che il Bonus Occupazionale non ci fosse stato. 4

Dati di struttura

57. Classe di addetti dell'impresa

- 1-9 addetti 1
- 10-49 addetti 2
- Oltre 49 addetti 3

58. Età del titolare / responsabile dell'impresa:

|__|

59. Sesso:

- Maschi 1
- Femmine 2

60. Forma giuridica (Una risposta)

- Ditta individuale 1
- Società di persone 2
- Società di capitali 3
- Altre forme 4

appendice | glossario

Andamento congiunturale. E' un fenomeno analizzato sulla base di quattro indicatori per valutare l'andamento economico delle imprese in un periodo dato (es. un trimestre):

ricavi dell'impresa nel periodo;

occupazione dell'impresa nel periodo (in termini di variazione del numero degli addetti dell'impresa);

prezzi praticati dai fornitori alle imprese nel periodo (si intende la variazione del prezzi praticati dai fornitori delle imprese campione alle imprese stesse rispetto al periodo precedente);

ritardo nei pagamenti nel periodo (si intende il fenomeno del ritardo nei pagamenti da parte dei "clienti" delle imprese campione).

Clima di fiducia. Il clima di fiducia viene analizzato sulla base di due indicatori per valutare l'ottimismo/pessimismo delle imprese (andamento dell'economia italiana, andamento della propria impresa).

Dimensione delle imprese. n. 4 classi – Micro imprese (1-9 addetti), Piccole imprese (10-49 addetti), Medie imprese (50-249 addetti), Grandi imprese (oltre 249 addetti); n. 7 classi – 1 addetto, 2-5 addetti, 6-9 addetti, 10-19 addetti, 20-49 addetti, 50-249 addetti, oltre 249 addetti.

Domanda e offerta di credito. Analisi effettuata rilevando le percentuali di imprese che in un periodo di tempo dato (es. un trimestre) si sono recate in banca per chiedere un fido o un finanziamento, o la rinegoziazione di un fido o di un finanziamento esistente.

Esito della domanda di credito. L'esito della domanda di credito viene analizzato in funzione delle seguenti variabili:

imprese la domanda di credito delle quali è stata *accolta con un ammontare pari o superiore* rispetto alla richiesta;

imprese la domanda di credito delle quali è stata *accolta con un ammontare inferiore* rispetto alla richiesta;

imprese la domanda di credito delle quali *non è stata accolta*;

imprese *in attesa di conoscere l'esito* della propria domanda di credito;

imprese che *non hanno fatto richiesta* di credito ma che sono intenzionate a formalizzarla nel periodo di tempo successivo (es. il prossimo trimestre).

Area di stabilità. E' la percentuale di imprese che hanno visto propria richiesta di credito accolta con un ammontare pari o superiore a quello richiesto.

Area di irrigidimento. E' la percentuale di imprese che hanno visto la propria richiesta di credito accolta con ammontare inferiore rispetto alla richiesta o che hanno visto rifiutarsi del tutto la propria domanda di credito.

DSO: Il Days sales outstanding (Dso) indica il numero medio di giorni necessario per ricevere un pagamento.

Fabbisogno finanziario. E' un indicatore analizzato calcolando la percentuale delle imprese che sono riuscite a fare fronte ai propri impegni finanziari in un periodo di tempo dati (es. un trimestre) al netto delle imprese che vi hanno fatto fronte con difficoltà o che non vi sono riuscite affatto.

Imprese femminili. Società cooperative e società di persone, costituite in misura non inferiore al 60% da donne. Società di capitali le cui quote di partecipazione spettino in misura non inferiore ai due terzi a donne e i cui organi di amministrazione siano costituiti per almeno i due terzi da donne. Imprese individuali gestite da donne, che operino nei settori dell'industria, dell'artigianato, dell'agricoltura, del commercio, del turismo e dei servizi. Consorzi costituiti per almeno il 51% da cooperative femminili.

Imprese giovani. Imprese individuali il cui titolare sia in età inferiore ai 36 anni, società di persone costituite in maggioranza da giovani in età inferiore ai 36 anni, società di capitali i cui Cda siano composti per più dei due terzi da giovani in età inferiore ai 36 anni.

Imprese start up. Società di capitali, anche in forma cooperativa, non quotata su un mercato regolamentato o su un sistema multilaterale di negoziazione con la maggioranza delle quote o azioni rappresentative del capitale sociale e dei diritti di voto nell'Assemblea ordinaria dei soci detenute da persone fisiche, costituita e attiva da non più di 48 mesi (quattro anni), con sede principale in Italia. A partire secondo anno di attività, il totale del valore della produzione annua risultante dall'ultimo bilancio, approvato entro sei mesi dalla chiusura dell'esercizio, non deve essere superiore ai 5 milioni di euro. Non devono essere stati distribuiti utili. Oggetto sociale esclusivo: sviluppo, produzione e commercializzazione di prodotti o servizi innovativi ad alto valore tecnologico. Non deve essere stata costituita da una fusione, scissione societaria o a seguito di cessione di azienda o di ramo di azienda.

KPI: Un indicatore chiave di prestazione (in inglese Key Performance Indicators o KPI) è un indice che monitora l'andamento di un processo aziendale. I Key Performance Indicators (KPI) aiutano a definire e misurare i progressi compiuti per raggiungere gli obiettivi della propria organizzazione. Dopo che l'azienda ha analizzato la sua missione, identificato tutti i suoi concorrenti e definito gli obiettivi, essa necessita di un modo per misurare il raggiungimento di tali obiettivi. I KPI sono proprio tali misure.

Offerta di credito. L'offerta di credito viene analizzata esclusivamente presso le imprese che dispongono di un finanziamento, o di un fido, da parte di una banca da almeno sei mesi. Lo studio dell'Offerta di credito da parte delle banche si basa su quattro indicatori: *Costo del finanziamento*, *Costo delle cosiddette "altre Durate temporale del credito (fa riferimento ai soli affidamenti)*, *Garanzie richieste dalle banche agli imprenditori a copertura dei finanziamenti concessi*.

appendice | glossario

Order to cash: Le attività di Order to Cash generalmente si riferiscono alle attività di pianificazione delle risorse dell'impresa, tra le quali prendere gli ordini dei clienti attraverso i canali di vendita (email, internet, venditori), compiere la transazione, inviare la fattura e ricevere il pagamento.

Raggruppamenti principali di industrie (RPI): beni di consumo, beni intermedi e beni strumentali. Il regolamento della Commissione europea n.656/2007 (G.U. Comunità europee del 15 giugno 2007) stabilisce, per tutti i paesi membri, i criteri per la definizione degli Rpi: a ciascuno di essi vengono attribuiti, secondo il criterio della prevalenza, interi gruppi e/o divisioni di attività economica.

Ripartizioni territoriali: comprendono, rispettivamente, le seguenti regioni: Nord-ovest: Piemonte, Valle d'Aosta/Vallée d'Aoste, Liguria e Lombardia; Nord-est: Emilia-Romagna, Veneto, Trentino-Alto Adige/Südtirol, Friuli-Venezia Giulia; Toscana, Marche, Umbria e Lazio; Mezzogiorno: Abruzzo, Molise, Campania, Puglia, Basilicata, Calabria, Sicilia e Sardegna.

Saldi: per ogni domanda i risultati sono espressi in termini di frequenze percentuali relative alle singole modalità di risposta (in genere tre, ad esempio: "alto", "normale", "basso"). Indicazioni quantitative sintetiche dei fenomeni osservati espresse dai saldi, che consistono nelle differenze fra le modalità favorevoli e sfavorevoli. La modalità centrale (invarianza, stazionarietà) non viene considerata nel calcolo. Gli indicatori variano tra +100% (nell'ipotesi in cui il totale degli intervistati campione esprimesse un'opinione di miglioramento) e -100% (nell'ipotesi in cui il totale degli intervistati campione esprimesse un'opinione di peggioramento).

Segmenti di imprese. n. 3 classi – Small Business (soggetti con un fatturato fino a 2,5 milioni di euro), Imprese (soggetti con un fatturato compreso tra 2,5 milioni di euro e 150 milioni di euro), Large Business (soggetti con un fatturato superiore ai 150 milioni di euro).

Settore dell'industria. Il Settore dell'Industria comprende:

Manifattura: estrazione di minerali da cave e miniere (B), industrie alimentari, delle bevande e del tabacco (CA), industrie tessili e dell'abbigliamento (CB), industria dei prodotti in legno e carta (CC), fabbricazione di coke e prodotti derivanti dalla raffinazione del petrolio (CD), fabbricazione di prodotti chimici (CE), fabbricazione di prodotti farmaceutici di base (CF), fabbricazione di articoli in gomma e materie plastiche (CG), metallurgia e fabbricazione di prodotti in metallo esclusi macchinari e attrezzature (CH), fabbricazione di computer e prodotti di elettronica e ottica (CI), fabbricazione di apparecchiature elettriche e non elettriche (CJ), fabbricazione di macchinari ed apparecchiature nca (CK), fabbricazione di mezzi di trasporto (CL), riparazioni e installazione di macchine e apparecchiature (CM), fornitura di energia elettrica, gas, vapore (D), fornitura di acqua reti fognarie, gestione dei rifiuti e risanamento (E).

Costruzioni: costruzione di edifici (41), ingegneria civile (42) e lavori di costruzione specializzati (43). La costruzione di edifici include lavori generali per la costruzione di edifici di qualsiasi tipo. L'ingegneria civile comprende i lavori generali per la costruzione di opere di ingegneria civile quali autostrade, strade, ponti, gallerie, ferrovie, campi di aviazione, porti ed altre opere idrauliche, nonché la costruzione di sistemi di irrigazione e di fognatura, condotte e linee elettriche, impianti sportivi all'aperto, eccetera. I lavori di costruzione specializzati comprendono attività specializzate (quali l'infissione di pali, i lavori di fondazione eccetera), attività di finitura e completamento degli edifici e attività di installazione di tutti i tipi di servizi, necessarie al funzionamento della costruzione.

Settore dei servizi di mercato. Il settore dei Servizi di mercato comprende:

Commercio: Commercio all'ingrosso e al dettaglio e riparazione di autoveicoli e motocicli (45), Commercio al dettaglio, escluso quello di autoveicoli e motocicli (47). Suddivisione per "Grande distribuzione" (imprese che possiedono punti di vendita operanti nella forma di Supermercato, Ipermercato, Discount, Grande magazzino o altra grande superficie specializzata o non, con superficie di vendita superiore ai 400 mq) e "Non grande distribuzione o "Distribuzione tradizionale" (imprese che si configurano come punti di vendita specializzati non appartenenti alla grande distribuzione, caratterizzati da una superficie di vendita non superiore ai 400 mq).

Servizi turistici: Alloggio (55), Attività dei servizi di ristorazione (56) e Attività dei servizi delle agenzie di viaggio, dei tour operator e servizi di prenotazione e Attività connesse (79).

Servizi alle imprese: Trasporto marittimo e per vie d'acqua (50), Trasporto aereo (51), Magazzinaggio e Attività di supporto ai trasporti (52), Servizi postali e Attività di corriere (53), Attività editoriali (58), Attività di produzione cinematografica, di video e di programmi televisivi, di registrazioni musicali e sonore (59), Attività di programmazione e trasmissione (60), Telecomunicazioni (61), Produzione di software, consulenza informatica e Attività connesse (62), Attività dei servizi di informazione e altri servizi informatici (63), Attività immobiliari (68), Attività legali e contabilità (69), Attività di direzione aziendale e di consulenza gestionale (70), Attività degli studi di architettura e ingegneria; collaudi e analisi tecniche (71), Ricerca scientifica e sviluppo (72), Pubblicità e ricerche di mercato (73), Altre Attività professionali, scientifiche e tecniche (74), Attività di noleggio e leasing operativo (77), Attività di ricerca, selezione, fornitura di personale (78), Servizi di vigilanza e investigazione (80), Attività di servizi per edifici e paesaggio (81), Attività di supporto per le funzioni di ufficio e altre Attività di supporto (82).

appendice | glossario

Servizi alle persone: Sanità e assistenza sanitaria (86), Servizi di assistenza sociale residenziale (87), Assistenza sociale non residenziale (88), Attività creative, artistiche e di intrattenimento (90), Attività di biblioteche, archivi, musei ed altre attività culturali (91), Attività riguardanti le lotterie, le scommesse, le case da gioco (92), Attività sportive, di intrattenimento e di divertimento (93), Riparazione di computer e di beni per uso personale e per la casa (95), Altre attività di servizi per la persona.

Settori di attività. n. 6 classi – Manifattura, Costruzioni, Commercio, Turismo, Servizi alle imprese, Servizi alle persone.

Questo documento è la base per una presentazione orale, senza la quale ha limitata significatività e può dare luogo a fraintendimenti.

Sono proibite riproduzioni, anche parziali, del contenuto di questo documento, senza la previa autorizzazione scritta di Format Research.

2016 © Copyright Format Research Srl

format research s.r.l.
via ugo balzani 77, 00162 roma, italia
tel +39.06.86.32.86.81, fax +39.06.86.38.49.96
info@formatresearch.com
cf, p. iva e reg. imp. roma 04268451004
rea roma 747042, cap. soc. € 10.340,00 i.v.

unità operativa - via sebastiano caboto 22/a
33170 pordenone, italia - rea 99634/pn

www.formatresearch.com

Membro: Assirm, Confcommercio, Esomar, SIS



UNI EN ISO 9001:2015
CERT. N° 1049